

**UCHWAŁA NR XI/ 82 /11
RADY GMINY CZEREMCHA**

z dnia 29 grudnia 2011 r.

**w sprawie przyjęcia Strategii Rozwiązywania Problemów Społecznych dla Gminy Czeremcha na lata
2011-2020**

Na podstawie Na podstawie art. 18 ust 2 pkt 15 ustawy z dnia 8 marca 1990r o samorządzie gminnym (Dz. U. z 2001r. Nr 142 poz. 1591 z późn. zm.) oraz art. 17 ust. 1 pkt 1 ustawy z dnia 12 marca 2004 o pomocy społecznej (Dz. U. 64, poz. 593 z późn. zm.) Rada Gminy Czeremcha, uchwala co następuje:

§ 1. Przyjmuje się Strategię Rozwiązywania Problemów Społecznych dla Gminy Czeremcha na lata 2011-2020 w brzmieniu stanowiącym załącznik Nr 1 do niniejszej uchwały.

§ 2. Traci moc Uchwała Nr XXI/203/06 Rady Gminy Czeremcha z dnia 28 lutego 2006r. w sprawie uchwalenia Gminnej Strategii Rozwiązywania Problemów Społecznych Gminy Czeremcha na lata 2006-2010.

§ 3. Wykonanie Uchwały powierza się Wójtowi Gminy Czeremcha.

§ 4. Uchwała wchodzi w życie z dniem podjęcia .

Przewodnicząca Rady

mgr Nadzieja Sulima

Załącznik Nr 1 do Uchwały Nr XI/ 82 /11

Rady Gminy Czeremcha

z dnia 29 grudnia 2011 r.

**Strategia Rozwiązywania
Problemów Społecznych
dla Gminy Czeremcha na lata 2011-2020**



opracowana przez:

Fundacja AKADEMIA INICJATYW SPOŁECZNYCH

(www.fais.pl)

na zlecenie:

Regionalnego Ośrodka Polityki Społecznej w Białymstoku

koordynator opracowania:

Stanisław Baska (www.stachbas.pl)

przy współpracy:

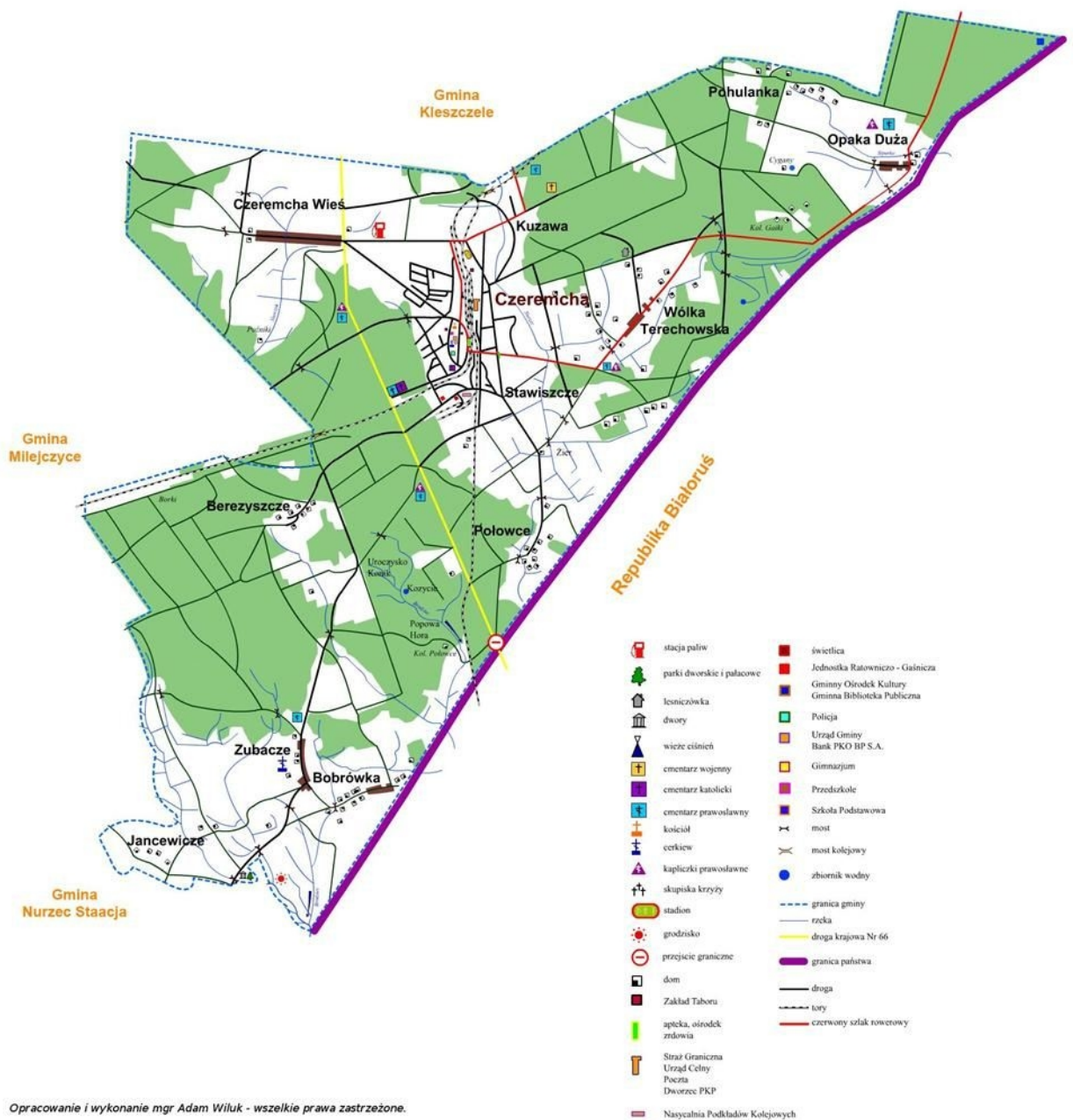
Urzędu Gminy Czeremcha

Gminny Ośrodek Pomocy Społecznej w Czeremsze

koordynator Zespołu ds. Aktualizacji:

Sekretarz Gminy, mgr Maria Iwaniuk

Czeremcha 2011

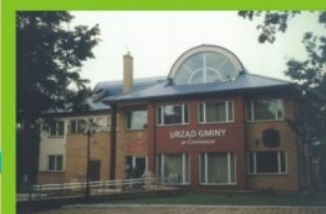




CZEREMCHA



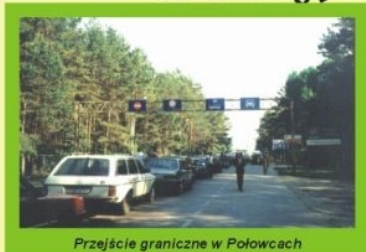
Spotkania folkowe "Z wiejskiego podwórza"
Koncert zespołu "Czeremszyńska"



Urząd Gminy w Czeremchu



Miejsce rekreacyjne



Przejście graniczne w Połowcach

LEGENDA

- A - Apteka
- B - Bank PKO BP S.A., ul. Duboisia
- G - Gimnazjum, ul. Duboisia
- N - Pole Namiotowe, ul. Duboisia
- P - Poczta, ul. Długa
(budynek dworca PKP)
- S - Świetlica, ul. Fabryczna
- Cm - Cmentarz, ul. 1-go Maja
- OZ - Ośrodek Zdrowia, ul. Długa, ul. Duboisia
- SG - Straz Graniczna, ul. Sportowa, ul. Długa
- St. - Stadion, ul. Kolejowa
- UC - Urząd Celny, ul. Długa
(budynek dworca PKP)

- UG - Urząd Gminy, ul. Duboisia
- ZT - Zakład Taboru, ul. Długa
- NP - Maszarnia Podkładów Kolejowych
ul. Fabryczna
- CPN - Stacja Paliw, ul. 1-go Maja
- GOK - Gminny Ośrodek Kultury, ul. 1 Maja
- JRG - Jednostka Ratowniczo-Gaśnicza, ul. Boczna
- Pol. - Policja, ul. Szkolna
- PSz - Przedszkole, ul. Szkolna
- SzP - Szkoła Podstawowa, ul. Szkolna
- PKP - Dworzec PKP, ul. Długa
- ☪ - Cerkiew, ul. Szkolna
- ✠ - Kościół, ul. 1-go Maja
- , S - Sklep
- T - Telefon

SPIS TREŚCI

Część i wstęp i diagnoza problemów społecznych	5
Podstawy i cel opracowania	5
Procedura przygotowania aktualizacji Strategii	5
Forma uspołecznienia procesu aktualizowania Strategii	6
Podstawa prawna systemu pomocy społecznej w Polsce	7
Diagnoza problemów społecznych Gminy Czermecha	8
Charakterystyka Gminy Czeremcha	8
Infrastruktura Gminy	10
Kluczowe kierunki rozwoju Gminy	12
Uwarunkowania rozwoju społecznego Gminy Czeremcha	15
Katalog problemów społecznych zidentyfikowanych i wybranych podczas warsztatów	16
Obszary problemów społecznych Gminy Czeremcha zdaniem respondentów ankiety	17
Część II Strategia Rozwiązywania Problemów Społecznych	22
Podsumowanie sytuacji społecznej	23
Wizja i misja rozwoju społecznego gminy	23
Cele strategiczne i operacyjne GSRP Czeremcha na lata 2012 - 2020	24
Obszar I Aktywni zawodowo mieszkańcy Gminy	25
Obszar II Profilaktyka, wsparcie i opieka	27
Obszar III Dzieci i młodzież	30
Obszar IV Liderzy	32
Część III Zarządzanie Strategią	34
Zarządzanie wdrażaniem Strategii	34
Monitoring i aktualizacja Strategii	35
Załączniki	36
Przewodnik po źródłach - gdzie szukać wsparcia finansowego dla inicjatyw lokalnych	39

CZĘŚĆ I WSTĘP i DIAGNOZA PROBLEMÓW SPOŁECZNYCH

Podstawy i cel opracowania

W związku ze wstąpieniem Polski w struktury Unii Europejskiej przed władzami samorządowymi postawiono nowe zadania wynikające z prowadzenia polityki regionalnej. Również sfera społeczna należy do zadań lokalnych samorządów. Od dnia 1 maja 2004 roku w Polsce obowiązuje Ustawa o „pomocy społecznej” – ustawa z dnia 12 marca 2004 r. (Dz. U. z 2008r., Nr 115, poz. 728 z dn. 12.03.2004 r. tekst jednolity), która reguluje sprawy związane z zadaniami z zakresu pomocy społecznej.

W art. 17 ust. 1. znajduje się zapis o obowiązkach gminy: „opracowanie i realizacja gminnej strategii rozwiązywania problemów społecznych ze szczególnym uwzględnieniem programów pomocy społecznej, profilaktyki i rozwiązywania problemów alkoholowych i innych, których celem jest integracja osób i rodzin z grup szczególnego ryzyka; ...”.

Gmina Czeremcha – realizując zapisy ustawy opracowała w roku 2006 „Gminną Strategię Rozwiązywania Problemów Społecznych Gminy Czeremcha na lata 2006-2010”. Strategia zawierała diagnozę stanu obecnego gminy oraz definiowała cele i kierunki działań na najbliższe lata. Wejście w życie nowych programów pomocowych, ukierunkowanych na wsparcie sfery społecznej powoduje konieczność aktualizacji „Strategii”. Uchwalony 28 lutego 2006 r. dokument stanowi bazę i podstawę prac nad niniejszym opracowaniem. Aktualizacja Strategii Rozwiązywania Problemów Społecznych musi być zgodna z dokumentami strategicznymi na poziomie powiatu, województwa i kraju oraz innymi dokumentami strategicznymi gminy, kształtować aktywny model polityki społecznej w gminie (współpraca wszystkich instytucji rządowych, samorządowych, pozarządowych oraz przedstawicieli biznesu), zakładać budowanie szerokiego partnerstwa lokalnego. Ponadto musi być zgodna z założeniami polityki społecznej Unii Europejskiej:

- zapewnienie wszystkim dostępu do pracy, zasobów, praw, dóbr i usług,
- zapobieganie ryzyku „wykluczenia”,
- pomoc dla osób najbardziej narażonych na „wykluczenie” (wspieranie najsłabszych),
- mobilizacja organizacji ze sfery polityki gospodarczej i społecznej.

W ramach prac nad aktualizacją „Strategii” została przeprowadzona diagnoza problemów społecznych występujących na terenie gminy w oparciu o dane będące w dyspozycji Gminnego Ośrodka Pomocy Społecznej (uzyskane w toku bieżącej jego działalności), Urzędu Gminy, Powiatowego lub Wojewódzkiego Urzędu Pracy oraz instytucji i organizacji współpracujących z GOPS oraz zostały określone kierunki strategicznych działań odniesionych do rzeczywistych problemów społeczności lokalnej (m.in. bezrobocie i problemów z zatrudnieniem, pomocy na rzecz osób dotkniętych problemem alkoholowym, osób niepełnosprawnych, starszych, rodzin i dzieci z problemami opiekuńczo-wychowawczymi itd.).

Procedura przygotowania aktualizacji Strategii

Zarządzeniem Wójta Gminy Czeremcha NR 59/11 z dnia 18 sierpnia 2011 roku powołany został zespół ds. Aktualizacji Gminnej Strategii Rozwiązywania Problemów Społecznych. W skład zespołu wchodzi:

1. Pani Iwaniuk Maria - przewodnicząca zespołu
2. Ks. Plis Jerzy - członek
3. Ks. Dąbrowski Marek- członek
4. Pani Sulima Nadzieja – członek
5. Pan Łukianiuk Mirosław – członek
6. Pani Kuzub – Samosiuk Barbara - członek
7. Pani Szymańczuk Mariola – członek
8. Pani Wichowska Anna – członek
9. Pani Kaczoch Małgorzata – członek

10. Pan Siebiesiuk Jan – członek
11. Pani Kupryciuk Mirosława – członek
12. Pani Wiluk Czesława – członek
13. Pan Dubkiewicz Józef – członek
14. Pan Wasiluk Grzegorz – członek
15. Pan Aleksiejuk Walenty - członek
16. Pani Weremczuk Eugenia - członek

Zadaniem Zespołu stało się przygotowanie materiałów niezbędnych do opracowania aktualizacji Gminnej Strategii Rozwiązywania Problemów Społecznych oraz współpraca z wykonawcą opracowania, jak również przygotowanie raportów z realizacji strategii, aktualizacja i dostosowanie do zmieniającej się sytuacji i otoczenia społeczno-gospodarczego w kolejnych latach.

Forma uspołecznienia procesu aktualizowania Strategii

Gmina Czeremcha dysponowała Strategią Rozwiązywania Problemów Społecznych opracowaną i przyjętą uchwałą Rady Gminy w roku 2006 (Uchwała nr XXI/ 203 /06 Rady Gminy Czeremcha z dnia 28 lutego 2006 r. w sprawie uchwalenia Gminnej Strategii Rozwiązywania Problemów Społecznych Gminy Czeremcha na lata 2006-2010). Dokument nie był aktualizowany ani nie podlegał okresowemu monitoringowi. Zachodziła więc konieczność dokonania kompleksowej aktualizacji Strategii. W tym celu Wójt Gminy powołał Zespół ds. Strategii.

W ramach prac aktualizacyjnych przeprowadzono:

- Cztery spotkania warsztatowe

A. Warsztat 1 (zapoznanie się z zakresem prac, poznanie się, wypracowanie analizy SWOT podstawowych obszarów społecznych) w dniu 26.08.2011r.

B. Warsztat 2 (wstępne zdefiniowanie celów i zadań, określenie wiodących liderów i instytucji z obszaru społecznego gminy) w dniu 16.09.2011r.

C. Warsztat 3 (prezentacja założeń problemów, celów, programów, analiza możliwych projektów i zadań do realizacji) w dniu 12.10.2011r.

D. Warsztat 4 (określenie zasad monitoringu i aktualizacji strategii, prezentacja źródeł finansowania projektów wdrażających Strategię) w dniu 04.11.2011r.

- Opracowano i zrealizowano badania ankietowe dotyczące określenia podstawowych barier rozwoju społecznego gminy,

- Dokonano prezentacji założeń Strategii na posiedzeniu Rady Gminy Czeremcha w dniu 4 listopada 2011 r.

- Przeprowadzono analizę projektu Strategii na posiedzeniu komisji Rady Gminy Czeremcha oraz podjęcie uchwały w sprawie przyjęcia dokumentu Strategii.

W pracach nad aktualizacją Strategii uczestniczyły następujące osoby:

1. Pani Iwaniuk Maria – Sekretarz Gminy Czeremcha
2. Ks. Plis Jerzy – Proboszcz Parafii Prawosławnej w Czeremsze
3. Pani Sulima Nadzieja – Przewodnicząca Rady Gminy Czeremcha
4. Pani Kuzub – Samosiuk Barbara – Dyrektor GOK Czeremcha
5. Pani Szymańczuk Mariola – Dyrektor Zespołu Szkolno Przedszkolnego
6. Pani Wichowska Anna – Pedagog Gimnazjum w Czeremsze
7. Pani Kaczoch Małgorzata – Nauczyciel w Przedszkolu
8. Pani Kupryciuk Mirosława – Pielęgniarka Indywidualnej Praktyki Lekarskiej
9. Pani Wiluk Czesława – Pielęgniarka Środowiskowa w Gminnym Ośrodku Zdrowia

10. Pan Dubkowicz Józef – Przewodniczący Związku Emerytów i Rencistów w Czeremsku
11. Pan Wasiluk Grzegorz – Sołtys Czeremchy
12. Pan Aleksiejuk Walenty – Prezes OSP Czeremcha
13. Pani Weremczuk Eugenia – Specjalista Pracy Socjalnej GOPS Czeremcha
14. Pani Maria Ziniewicz – Kierownik GOPS Czeremcha
15. Pani Barbara Chilimoniuk – Starszy Pracownik Socjalny GOPS Czeremcha
16. Pan Adam Wiluk – Informatyk UG Czeremcha

Podstawa prawna systemu pomocy społecznej w Polsce

Obowiązek opracowania Strategii Integracji i Rozwiązywania Problemów Społecznych wynika wprost z art. 17 ust.1 pkt.1 ustawy o pomocy społecznej z dnia 12 marca 2004 r. Różnorodność problemów społecznych występujących w gminie powoduje konieczność wzięcia pod uwagę także innych aktów prawnych, które mają istotny wpływ na konstrukcję dokumentu i rozwiązywanie zadań społecznych w przyszłości.

Są to m.in.:

1. **Ustawa o pomocy społecznej** - obowiązująca od 1 maja 2004 r. (Dz. U. z 2008r., Nr 115, poz. 728 z dn. 12.03.2004 r. tekst jednolity),
2. **Ustawa o świadczeniach rodzinnych** (Dz. U. Nr 228, poz.2 z dnia 28 listopada 2003 r. z późn. zm.)
3. **Ustawa o zatrudnieniu socjalnym** (Dz. U. Nr 122, poz. 1143 z dnia 13 czerwca 2003r.)
4. **Ustawa o ochronie zdrowia psychicznego** (Dz. U. Nr 111, poz. 535 z dnia 19 sierpnia 1994 r. z późn. zm.)
5. **Ustawa o rehabilitacji zawodowej i społecznej oraz zatrudnianiu osób niepełnosprawnych** z dnia 27 sierpnia 1997 roku (Dz. U. Nr 97, poz.176 tekst jednolity, z 9 października 1997r.)
6. **Ustawa o pożytku publicznym i wolontariacie** (Dz. U. Nr 96, poz. 873 z 2003r.)
7. **Ustawa o wychowaniu w trzeźwości i przeciwdziałaniu alkoholizmowi** (tekst pierwotny: Dz. U. Nr 35, poz. 230 z 1982 r.; tekst jednolity: Dz. U. Nr 147, poz.1231 z 2002 r. ze zm. Z 27 maja 2004 r. Dz. U. Nr 152 poz.1597)
8. **Ustawa o przeciwdziałaniu narkomanii** z dnia 29 lipca 2005 roku
9. **Ustawa o przeciwdziałaniu przemocy w rodzinie** z dnia 29 lipca 2005 roku
10. **Ustawa o pomocy osobom uprawnionym do alimentów z dnia 7 września 2007 roku** (Dz. U. z 19.10.2007, Nr 192, poz. 1378)
11. **Ustawa z dnia 24 kwietnia 2003 r. o działalności pożytku publicznego i o wolontariacie** (Dz. U. Nr 96, poz. 873 z późn. zm.),
12. **Ustawa z dnia 20 kwietnia 2004 r. o promocji zatrudnienia i instytucjach rynku pracy** (Dz. U. Nr 99, poz. 1001).

Oprócz ww. aktów prawnych przy realizacji strategii może zachodzić potrzeba odwołania się również do ustaw i aktów wykonawczych z zakresu ochrony zdrowia, oświaty i edukacji publicznej, budownictwa socjalnego lub też polityki społecznej kształtowanej przez instytucje Unii Europejskiej. Europejska polityka społeczna została określona w głównej mierze podczas Szczytu Lizbońskiego w 2000 roku, gdzie kraje członkowskie Unii Europejskiej uznały, że zwalczanie ubóstwa i wykluczenia społecznego będzie centralnym elementem w procesie modernizacji europejskiego modelu społecznego. W 2001 roku uzgodniony został przez Radę, Parlament i Komisję Europejską „Wspólnotowy program na rzecz walki z wykluczeniem społecznym na lata 2002-2006”. Jego celem było wsparcie współpracy pomiędzy krajami Unii Europejskiej i zwiększenie skuteczności przeciwdziałania wykluczeniu społecznemu. Polska zgłosiła gotowość przystąpienia do programu, w efekcie czego podjęła prace nad przygotowaniem Memorandum w sprawie Integracji Społecznej, Narodowej Strategii Społecznej oraz Krajowego Planu Działania na rzecz Integracji Społecznej. Powołany przez Prezesa Rady Ministrów – w roku 2003 – Zespół Zadaniowy do spraw Reintegracji Społecznej opracował dokument pt.: Narodowa Strategia

Integracji Społecznej dla Polski. Autorzy tego dokumentu podjęli próbę dokonania całościowej analizy sytuacji społecznej w Polsce, wskazania priorytetowych problemów oraz dobrych praktyk na rzecz inkluzji osób i grup.

Jednym z najistotniejszych zadań ustawowych ciążących na samorządach terytorialnych jest opracowanie Strategii Rozwiązywania Problemów Społecznych, która jest wyrazem zintegrowanego planowania społecznego. Ciągłe przewidywanie i projektowanie przyszłości pozwoli na zarządzanie procesem rozwoju, integracji, polityki społecznej.

Realizacja celów i zadań strategicznych przyczyni się do rozwiązania zidentyfikowanych problemów, likwidację barier i zagrożeń oraz do wykorzystania szans tkwiących w potencjale ludzkim i materialnym.

Realizację Strategii Rozwiązywania Problemów Społecznych dla Gminy Czeremcha na lata 2006 – 2010 przyjęto uchwałą Nr XXI.203/06 Rady Gminy z dnia 28 lutego 2006 „W sprawie uchwalenia Strategii Rozwiązywania Problemów Społecznych dla Gminy Czeremcha”.

DIAGNOZA PROBLEMÓW SPOŁECZNYCH GMINY CZEREMCHA

Charakterystyka Gminy Czeremcha

Położenie

Gmina Czeremcha usytuowana jest w południowo-wschodniej części województwa podlaskiego w powiecie hajnowskim. Gmina położona jest w prowincji Wysoczyzny Podlasko-Białoruskiej w Makroregionie Niziny Północno-podlaskiej oraz Mezo-regionie Równiny Bielskiej. Obszar gminy liczy 9673 ha. Gminę stanowi dwanaście sołectw. Obecnie na terenie gminy zamieszkuje 3608 mieszkańców, w tym w samej Czeremsze Osadzie 2504 osób. Gęstość zaludnienia na jeden km² wynosi ~0,5 osoby.

Teren gminy charakteryzuje się niewielkim stopniem uprzemysłowienia, ponad 50% powierzchni gminy stanowią użytki rolne, a ok. 40% powierzchni zajmują lasy. Jednak niska klasa gleby nie zapewnia na tych terenach wysokich plonów rolnych.

Z danych historycznych wynika, że teren gminy Czeremcha zgodnie z mapą powiatu brzeskiego z końca XV wieku jest zaznaczony jako wieś Nurzec - dzisiaj Czeremcha Wieś, wg lustracji z lat 1661-1664 jej nazwa już brzmi "Nurzec alias Czeremcha". Były to ziemie należące do króla. Czeremcha siedziba gminy, powstała równocześnie z utworzeniem szlaku kolejowego Brześć – Czeremcha - Białystok w roku 1905. Od tego czasu datuje się powstanie Czeremchy.

Dla rzeźby powierzchni gminy charakterystyczne są formy lodowcowe oraz szczelinowe wodnolodowcowe (ozy, kemy) z okresu zlodowacenia środkowopolskiego. W sumie jest to teren słabo urozmaicony pod względem morfologicznym, a duża część powierzchni gminy maskowana jest pokrywą leśną. Nieco bardziej urozmaiconą morfologię posiada północno-wschodnia część gminy, zbudowana z piaszczysto-żwirowych osadów lodowcowych. W północnej i w północno-wschodniej części gminy na glinie zwałowej występują piaski, żwiry i głazy lodowcowe. Teren gminy położony jest w dorzeczu Wisły i należy do zlewni rzeki Bug. Południowa i wschodnia część terenu odwadniania jest przez rzekę Pulwę oraz dopływ rzeki Brodziec, Sipurki i Nurczyka oraz rzeki Nurzec. Na terenie gminy występują gleby o niskich klasach bonitacyjnych.

W strukturze obszaru gminy istotną rolę odgrywają jej przyrodnicze struktury funkcjonalno-przestrzenne tworzące tzw. System ekologiczny gminy. Do głównych obszarów systemu ekologicznego gminy należą:

- doliny rzek o znaczeniu regionalnym i funkcjach: ekologicznej, krajobrazowej i gospodarczej oraz elementy drobnoprzestrzenne systemu przyrodniczego gminy
- kompleksy leśne jako elementy drobnoprzestrzenne systemu przyrodniczego gminy o znaczeniu lokalnym i funkcjach ekologicznych, gospodarczych i krajobrazowych, pełniące jednocześnie funkcję wodo i gleboochronną oraz stanowiące ostoje dla dzikiego ptactwa i zwierzyny, zasobne w owoce runa leśnego.

Powierzchnia i ludność w sołectwach Gminy

Lp.	Sołectwo	Liczba osób ogółem w latach			Powierzchnia w ha 2010
		2000	2005	2010	
	Berezyszczce	50	42	36	109

	Bobrówka	107	78	62	199
	Czeremcha	2760	2713	2544	1148
	Czeremcha-Wieś	361	337	316	558
	Jancewicze	24	20	20	247
	Kuzawa	252	217	195	198
	Opaka Duża	38	27	27	121
	Pohulanka	31	23	20	129
	Połowce	18	17	13	100
	Stawiszczce	239	219	208	327
	Wólka Terechowska	120	109	98	258
	Zubacze	94	88	69	242
	RAZEM	4094	3890	3608	3636

Struktura ludności według płci i wieku.

Rok	2000	2005	2010
Wiek przedprodukcyjny	889	715	522
Wiek produkcyjny	2345	2321	2252
Wiek poprodukcyjny	860	854	834
RAZEM	4094	3890	3608

Przyrost naturalny i saldo migracji (w liczbach bezwzględnych) w latach 2000-2010

Rok	2000	2005	2010
Przyrost naturalny	14	38	41
Saldo migracji	3	-17	0

Stan i dynamika bezrobocia

Wyszczególnienie	Lata	
	2005	2010
Stopa bezrobocia w Gminie Czeremcha	9,15 %	
Stopa bezrobocia w powiecie hajnowskim	11,00%	12,1%
Stopa bezrobocia w województwie podlaskim	15,10%	13,8%
Stopa bezrobocia w Polsce	17,30%	12,4%

Struktura bezrobotnych

Rok	2000	2005	2010
Liczba osób bezrobotnych ogółem	b.d.	169	182
Kobiety	b.d.	83	90
Absolwenci	b.d.	9	8
Z prawem do zasiłku	b.d.	13	10
W wieku produkcyjnym mobilnym (18-44 lata)	b.d.	146	142
Pozostający bez pracy powyżej 12 miesięcy	b.d.	105	123

Struktura wieku osób bezrobotnych

Rok	2000	2005	2010
18-24 lat	b.d.	54	28
25-34 lat	b.d.	51	64
35-44 lat	b.d.	52	21
45-54 lat	b.d.	47	55
55-59 lat	b.d.	5	12
60-64 lat	b.d.	0	2

Struktura wykształcenia osób bezrobotnych:

Rok	2000	2005	2010
Wyższe	b.d.	19	20
Policealne i średnie zawodowe	b.d.	48	38
Średnie ogólnokształcące	b.d.	28	26
Zasadnicze zawodowe	b.d.	71	52
Gimnazjalne i poniżej	b.d.	49	46

Czas pozostawanie bez pracy:

Rok	2000	2005	2010
do 3 miesięcy	b.d.	31	54
3-6 miesięcy	b.d.	40	20
6-12 miesięcy	b.d.	27	28

INFRASTRUKTURA GMINY

Komunikacja

Infrastruktura kolejowa

Gmina Czeremcha ma dobre połączenie komunikacyjne PKP. Drogą kolejową bezpośrednio można dojechać do Warszawy, Siedlec, Białegostoku, Hajnówki-siedziby powiatu oraz do Brześcia na Białoruś. Funkcjonuje także komunikacja autobusowa PKS oraz osobowe drogowe przejście graniczne w Połowcach pomiędzy RP a RB.

Infrastruktura drogowa

System komunikacyjny gminy Czeremcha tworzy układ drogowy drogi krajowej, dróg powiatowych, gminnych i lokalnych wiejskich. Ogólnie należy stwierdzić, że stan technicznych dróg na terenie gminy jest zadowalający.

Na terenie gminy występują:

- drogi powiatowe o łącznej długości 31,8 km,
- drogi gminne i lokalne wiejskie o łącznej długości 53,5 km,
droga krajowa o łącznej długości 8,5 km o nawierzchni bitumicznej

Połączenia komunikacyjne

1. Układ drogowy- w skład którego wchodzi droga krajowa, drogi powiatowe i drogi gminne

- Droga krajowa

nr 66 klasy G Zambrów – Wysokie Mazowieckie – Brańsk – Bielsk Podlaski – Kleszczele – Czeremcha – Połowce – granica państwa

- Drogi powiatowe :

- 1625 B – przebieg drogi Poryjewo – Orzeszkowo – Jakubowi – Piaski – Zabagonie -Długi Bród – Wilki - Opaka Duża - Wólka Terechowska – Czeremcha,
- 1769B – Droga 640-Tokary – Klukowicze – Zubacze - Stawiszcz
- 1774B – Milejczyce – Rogacze – Miedwieżyki - Droga 66
- 1780B –Czeremcha-Wieś – Czeremcha – Stawiszcz
- 1780B – Czeremcha – Kuzawa

- Drogi gminne: długość dróg gminnych wynosi 59,89 km

2. Koleje:

Przez obszar gminy przechodzą linie kolejowe:

- Linia 31 Siedlce – Hajnówka
- linia 32 Czeremcha – Białystok
- linia 43 Czeremcha – granica państwa – Brześć

3. Komunikacja autobusowa:

- PKS Siemiatycze – Czeremcha
- Veolia Transport – Białystok – Bielsk Podlaski – Hajnówka – Kleszczele – Hajnówka
- Voyager – Białystok – Hajnówka – Kleszczele – Czeremcha

Gospodarka wodno – ściekowa

Gminne oczyszczalnie ścieków zlokalizowane są:

- „Hydrocentrum” przy ulicy Duboisa o przepustowości $Q_{d\dot{s}r} = 120 \text{ m}^3/\text{d}$ i $Q_{d\dot{m}ax} = 160 \text{ m}^3/\text{d}$
- „Typu BOS-100” przy ulicy Fabrycznej o przepustowości $Q_{d\dot{s}r} = 100 \text{ m}^3/\text{d}$

Na terenie Gminy scentralizowanym systemem zaopatrzenia w wodę objętych jest 75 % wsi, na których mieszka 92 % ogółu ludności gminy. Poza scentralizowanym systemem pozostaje 3 wsi i rozproszona zabudowa kolonijna, z niewielką ilością mieszkańców gminy (ok. 6,5 %). Mieszkańcy tych miejscowości zaopatrują się w wodę z ujęć lokalnych, w większości ze studni kopanych. Istniejące ujęcie wody Kuzawa posiada korzystne warunki hydrogeologiczne, dobrą jakość wody i zatwierdzone zasoby z rezerwą ok. 45 %. Gospodarka ściekowa uległa znacznej poprawie po oddaniu do eksploatacji gminnej oczyszczalni ścieków przy ul. Duboisa i rozbudowie kanalizacji sanitarnej. Oczyszczalnie ścieków posiadają ponad 30 % rezerwy w przepustowości urządzeń.

Infrastruktura energetyczna i gazowa

Źródłem zasilania w energię elektryczną gminy są stacje transformatorowo – rozdzielcze RPZ 110/15 kV w Siemiatyczach, Bielsku Podlaskim i Hajnówce – poprzez układ SN 15 kV. Główny układ zasilający gminę stanowią linie SN 15 kV relacji: Siemiatycze – Nurzec Stacja-Milejczyce – Czeremcha – Kleszczele – Bielsk Podlaski; Hajnówka

Eksploatacja złóż

Na terenie gminy posiada koncesje na wydobywanie kopalin metodą odkrywkową w obszarze górniczym kruszywa naturalnego – ze złoża położonego w Wólce Terechowskiej Firma Usługowo-Handlowa Edward Piszcztowski, 17-106 Orla

Grunty i rolnictwo

Ogólna powierzchnia gminy wynosi 9673 ha, w tym użytki rolne – 4611 ha, co stanowi 47,7% ogółu, lasy – 4150 ha stanowiące 42,9 % pow. i pozostałe grunty – 912 ha stanowiące 9,4 % pow. ogólnej

W skład użytków rolnych wchodzi ; Grunty orne – 3011 ha, łąki – 980 ha, pastwiska 620 ha,

Największa powierzchnię w gruntach ornych zajmują grunty kl V – 41% (1200 ha) i kl. VI – 30,3 % (895 ha)

Kompleksy przydatności rolniczej to głównie kompleks żytni słaby i żytni bardzo słaby.

Gospodarka leśna

Lasy znajdują się w obrębie IV krainy Mazowiecko-Podlaskiej, 5 dzielnic Niziny Podlaskiej i Wysoczyzny wg podziału na krainy przyrodniczo-leśne. W podziale administracyjnym lasów województwa należą do nadleśnictwa Bielsk Podlaski

Podstawą prowadzenia gospodarki w lasach państwowych jest plan urzędniowy gospodarstwa leśnego Nadleśnictwa Bielsk Podlaski

Gospodarka leśna w lasach prywatnych prowadzona jest w oparciu o uproszczone plany urządzania lasów poszczególnych obrębów

Gospodarka odpadami

Gminne składowisko odpadów innych niż niebezpieczne zlokalizowane jest na działce oznaczonej nr geodezyjnym 1125 w miejscowości Czeremcha, Mieszkańcy mają podpisane umowy indywidualne na odbiór nieczystości stałych. Decyzją Podlaskiego Wojewódzkiego Inspektora Środowiska w Białymstoku od 01.09.2012 roku zostanie wstrzymane użytkowanie składowiska.

W gminie prowadzony jest system segregacji i selektywnej zbiórki odpadów w miejscu ich wytwarzania tzw u źródła. Segregacji podlegają: makulatura, szkło białe i kolorowe, opakowania z tworzyw sztucznych PET. Artykuły AGD, sprzęt elektryczny i elektroniczny jest obierany systemem mobilnym (doraźnie).

Warunki mieszkaniowe

Gmina Czeremcha posiada zasób mieszkaniowy. W jego skład wchodzi 30 mieszkań, w tym we wspólnocie mieszkaniowej „Nasz Dom” 1 lokal mieszkalny, we wspólnocie przy ul. Świerkowej – 1 lokal mieszkalny, we wspólnocie „Centrum” – 6 mieszkań, we wspólnocie przy ul. Fabrycznej – 8 mieszkań. W budynkach mieszkalnych położonych przy ul. 1-go Maja 85 – 3 mieszkania, przy ul. 1-go Maja 88 – 1 lokal, przy ul. Fabrycznej 9 – 2 lokale. Gmina posiada 3 budynki wielomieszkaniowe przy ul. Fabrycznej, w których znajduje się 8 lokali mieszkalnych. Z gminnego zasobu wyodrębniony jest 1 lokal mieszkalny z przeznaczeniem dla osób wykonujących zawody społecznie użyteczne potrzebne ogółowi mieszkańców, jak np. lekarz, oraz 1 lokal wolny przeznaczony do sprzedaży. Pozostałe lokale mieszkalne zajmują najemcy. Na terenie Gminy funkcjonuje Społeczna Komisja Mieszkaniowa, powołana przez Wójta Gminy Czeremcha.

Dominująca aktywność gospodarcza

Sekcja	Rolnictwo, łowiectwo, leśnictwo	Przemysł	Budownictwo	Handel naprawy	Hotele, restauracje	Transport	Pośrednictwo finansowe	Obsługa nieruchomości i firm
Lata	Liczba podmiotów w poszczególnych sekcjach							
2000	0	-	3	41	-	1	0	-
2005	1	-	5	5	-	1	1	-
2010	2	-	5	5	-	1	2	-

Kluczowe kierunki rozwoju Gminy

- kontynuowanie budowy kanalizacji sanitarnej
- modernizacja i budowa dróg i ulic
- modernizacja oświetlenia ulicznego (wykonana w roku 2007 w 100%) **oraz dalsze uzupełnianie brakującego oświetlenia,**
- rozbudowa oczyszczalni ścieków BOS 100 ul. Fabryczna (wykonano w 2006r.) **oraz dalsza jej modernizacja**
- budowa składowiska odpadów w związku gmin
- modernizacja Gminnego Ośrodka Kultury i Biblioteki Publicznej (wykonano w 2008r.)
- rekultywacja wysypiska śmieci na terenie gminy
- modernizacja Świetlic wiejskich we wsiach Kuzawa, Czeremcha-Wieś, **Czeremcha, Opaka Duża i Bobrówka, 2011-2013**
- rozbudowa terenów wokół drogowego, międzypaństwowego przejścia granicznego w Połowcach z dopuszczeniem do przekraczania pojazdów o masie do 7,5 tony
- rozwój lokalnej infrastruktury transportowej poprzez przebudowę drogi Stawiszczce - Połowce, 2010-2011
- Zagospodarowanie terenu wraz budową amfiteatru oraz wyposażenie Gminnego Ośrodka Kultury w Czeremsze.
- budowa Przedszkola w Czeremsze

Budżet Gminy Czeremcha

Wyszczególnienie	2000	2006	2010
Dochody własne	b.d.	2107919	3055738
Dotacje celowe z budżetu państwa	b.d.	1046800	1633935
Subwencja ogólna	b.d.	2878206	4232355
Środki na dofinansowanie zadań własnych	b.d.	719752	564187
Dochody ogółem	b.d.	6752077	9486215
Wydatki ogółem	b.d.	7368777	11042213

Instytucje zajmujące się pomocą i polityką społeczną w Gminie
(z uwzględnieniem instytucji powiatowych)

Pełna nazwa organizacji / instytucji	Podstawowe obszary działań organizacji	Adres
Instytucje pomocy społecznej i opieki prawnej		
Gminny Ośrodek Pomocy Społecznej w Czeremsze	Pomoc społeczna, praca socjalna	17-240 Czeremcha ul. Dubois 14 tel./fax. 085 685 01 29 E-mail: gops_czeremcha@zetobi.com.pl
Gminna Komisja Rozwiązywania Problemów Alkoholowych	Pomoc w rozwiązywaniu problemów alkoholowych	17-240 Czeremcha ul. Dubois 14 tel./fax. 085 685 01 29
Powiatowe Centrum Pomocy Rodzinie w Hajnówce	Pomoc społeczna, rehabilitacja osób niepełnosprawnych	17-200 Hajnówka ul. Piłsudskiego 10 Tel. 856823642
Sąd Rejonowy III Wydział Rodzinny i Nieletnich w Bielsku Podlaskim	Nadzór nad rodzinami i osobami nieletnimi	17-100 Bielsk Podlaski Ul. 3-go Maja 7
Powiatowy Urząd Pracy w Hajnówce	Pośrednictwo pracy, pomoc prawna dla bezrobotnych	17-200 Hajnówka ul. Piłsudskiego 10 Tel. 856829610
Posterunek Policji w Czeremsze	Czuwanie nad bezpieczeństwem w Gminie	17-240 Czeremcha ul. Szkolna 19 Tel. 856850007
Placówki oświatowe		
Zespół Szkolno Przedszkolny w Czeremsze	Nauczanie na poziomie przedszkolnym, podstawowym gimnazjalnym	17-240 Czeremcha ul. Szkolna 2 Tel. 856850014
Instytucje związane z kulturą		
Gminna Biblioteka Publiczna w Czeremsze	Upowszechnianie kultury	17-240 Czeremcha ul. 1-go Maja 77 Tel. 856850884
Parafie		
Parafia Prawosławna w Czeremsze	Działalność duszpasterska	17-240 Czeremcha ul. Szkolna 7a
Parafia Rzymskokatolicka w Czeremsze	Działalność duszpasterska	17-240 Czeremcha ul. 1-go Maja 76
Parafia Prawosławna w Zubaczach	Działalność duszpasterska	17-240 Czeremcha Zubacze 37
Parafia Prawosławna w Kuzawie	Działalność duszpasterska	17-240 Czeremcha Kuzawa 63A
Instytucje opiekuńczo - wychowawcze		
Warsztat Terapii Zajęciowej w Hajnówce	Działania z zakresu pomocy społecznej na rzecz osób niepełnosprawnych i chorych	17-200 Hajnówka ul. 3-go Maja 63 Tel. 85 682 3803
Ośrodki wsparcia		

Dom Pomocy Społecznej w Białowieży ROKITNIK	Zapewnienie stałego pobytu dla osób starszych i samotnych (kobiet i mężczyzn) oraz osób przewlekle somatycznie chorych	17-230 Białowieża ul. Centura 2 Tel. 85 681 24 24
Powiatowy Ośrodek Wsparcia w Hajnówce	Celem jest uaktywnienie do wykonywania podstawowych czynności gospodarskich i innych niezbędnych w codziennym życiu oraz perspektywiczne usamodzielnianie przebywających w nim osób poprzez oddziaływania terapeutyczne	17-200 Hajnówka ul. Ptaszyńskiego 14 Tel. 856833212
Schronisko dla bezdomnych w Białymstoku	Noclegi	
PKPS Białystok	Zapewnienie żywności dla osób potrzebujących	15-085 Białystok ul. Branickiego 25 Tel. 85 7412882
Caritas Diecezji Drohiczyńskiej	Organizacja wypoczynku letniego	17-312 Drohiczyn ul. Kościelna 10
Stowarzyszenie Pomocy Rodzinie DROGA w Białymstoku	Zapewnienie żywności dla osób potrzebujących, organizacja wypoczynku letniego dzieciom	Białystok ul. Proletariacka 21 Tel. 85 652 47 17
Organizacje pozarządowe		
Ochotnicza Straż Pożarna w Czeremsze	Zapewnienie bezpieczeństwa pożarowego	17-240 Czeremcha ul. Boczna 14 tel.856850041
Ochotnicza Straż Pożarna Czeremcha-Wieś	Zapewnienie bezpieczeństwa pożarowego	17-240 Czeremcha Czeremcha - Wieś
Stowarzyszenie Miłośników Kultury Ludowej	Upowszechnianie Kultury	17-240 Czeremcha ul. 1-go Maja 77 Tel. 856850884
Stowarzyszenie Kulturalne Poczłówka	Upowszechnianie Kultury	17-240 Czeremcha ul. 1-go Maja 77 Tel. 856850884
Związku Emerytów , Rencistów i Inwalidów	Upowszechnianie Kultury, Zapewnienie żywności dla osób potrzebujących	17-240 Czeremcha ul. 1-go Maja 77 Tel. 856850884
Stowarzyszenie Środowiskowy Klub Sportowy Kolejacz	Upowszechnianie sportu	17-240 Czeremcha ul. 1-go Maja 77 Tel. 856850884
Ogólnopolskie Stowarzyszenie Przyjazny Transport	Upowszechnianie Kultury, Muzeum Kolejnictwa	17-240 Czeremcha ul. 1-go Maja 77 Tel. 856850884
Instytucje opieki zdrowotnej i terapii uzależnień		
Samodzielny Publiczny Zakład Opieki Zdrowotnej w Hajnówce	Opieka zdrowotna	Gminny Ośrodek Zdrowia w Czeremsze 17-240 Czeremcha ul. 1-go Maja 86d Tel. 856850000
Indywidualna Praktyka Lekarska	Opieka zdrowotna	17-240 Czeremcha ul. Dubois 31 Tel. 856850005
Poradnia Psychologiczno - Pedagogiczna w Hanówce	Pomoc w rozwiązywaniu problemów dzieci i młodzieży	17-200 Hajnówka ul. Piłsudskiego 10
Poradnia Uzależnień w Hanówce	Pomoc dla osób uzależnionych	17-200 Hajnówka ul. Lipowa 190
Punkt Konsultacyjny przy GOPS w Czeremsze	Pomoc dla osób uzależnionych	17-240 Czeremcha ul. Dubois 14 Tel. 856850129

UWARUNKOWANIA ROZWOJU SPOŁECZNEGO GMINY CZEREMCHA

Obszary problemów objęte pomocą socjalną zgodnie z Ustawą „o pomocy społecznej”

Lp.	Rodzaj problemu	Ilość rodzin, którym przyznano decyzją świadczenie	Liczba osób w rodzinach, którym przyznano decyzją świadczenie	Ilość rodzin, którym przyznano decyzją świadczenie	Liczba osób w rodzinach, którym przyznano decyzją świadczenie	Ilość rodzin, którym przyznano decyzją świadczenie	Liczba osób w rodzinach, którym przyznano decyzją świadczenie
		2000		2005		2010	
1	Bezdomność	b.d.	b.d.	1	1	0	0
2	Trudności w przystosowaniu po opuszczeniu zakładu karnego.	b.d.	b.d.	2	9	4	8
3	Potrzeba ochrony macierzyństwa	b.d.	b.d.	7	28	11	35
4	Rodziny niepełne	b.d.	b.d.	25	81	27	79
5	Niepełnosprawność	b.d.	b.d.	44	109	14	21
6	Alkoholizm	b.d.	b.d.	47	117	53	120
7	Ubóstwo	b.d.	b.d.	49	123	253	651
8	Rodziny wielodzietne	b.d.	b.d.	21	130	28	138
9	Bezrobocie	b.d.	b.d.	127	218	250	61
10	Bezradność życiowa	b.d.	b.d.	46	231	53	229
RAZEM		b.d.	b.d.	370	1048	693	1342

Katalog problemów społecznych zidentyfikowanych i wybranych podczas warsztatów

Aktywni zawodowo

	JEST	NIE JEST
CHCE	chęć zatrudnienia oferta szkoleniowa poza miejscem zamieszkania rozwój działalności gospodarczej (dotacje, wsparcia doradcze- prawne aktywność zawodowa poszczególnych grup (absolwenci, 50+) prace społeczno użyteczne prace interwencyjne	brak zainteresowania pracą poza miejscem zamieszkania brak ofert szkoleniowych na terenie gminy (np. wózki widłowe, prawo jazdy na koparko-ładowarkę) coroczna analiza lokalnego rynku pracy brak infrastruktury telekomunikacyjnej (Internet szerokopasmowy, łączność tel. komórkowej brak nowych miejsc pracy mały ruch przygraniczny szkolenia wyjazdowe, studyjne większość aktywność zawodowa większa liczba, rola, aktywność animatorów aktywność gospodarcza brak wzorców do naśladowania (nie ujawnione)
NIE CHCE	niska świadomość korzyści z pracy monopol na rynku telekomunikacyjnym (utrudniona możliwość prowadzenia działalności gospodarczej przez Internet) mała aktywność zawodowa niechęć zatrudniania absolwentów bez doświadczenia	analfabetyzm ubóstwo uwsteczianie się brak świadomości z korzyści z pracy zacołanie technologiczne

Edukacja i kształcenie

Dzieci i młodzież

	JEST	NIE JEST
CHCE	edukacja dzieci i młodzieży (zajęcia sportowe, koła zainteresowań, zajęcia muzyczne) rozwijanie zainteresowań dzieci i młodzieży motywacja do dalszej nauki wycieczki wolontariat przegląd talentów	organizacje młodzieżowe np. ZHP, Bractwo Młodzieży Prawosławnej aktywizacja rodziców (imprezy szkolne, pomoc w organizowaniu imprez np. ognisko, wycieczka itp.) atrakcyjniejsza oferta zajęć dla dzieci i młodzieży zaangażowanie rodziców w życie przedszkola i szkoły większe uczestnictwo młodzieży z rodzin dysfunkcyjnych większe uczestnictwo w istniejących kołach zainteresowań i ofercie GOK-u
NIE CHCE	nieaktywna młodzież kształcenie osób w wieku produkcyjnym aby młodzież kończyła naukę na etapie gimnazjum brak spotkań integracyjnych	większe ryzyko wystąpienia zagrożeń (narkotyki i inne używki)

Profilaktyka

	JEST	NIE JEST
CHCE	programy gminne edukacja profilaktyczna młodzieży i dzieci rodzice wsparcie między innymi: finansowe, merytoryczne punkt konsultacyjny	szeroka oferta edukacyjna chęć większej oferty poradni i ośrodków wspierających osoby uzależnione grupy wsparcia propagowanie materiałów profilaktycznych wolontariat
NIE CHCE	wykluczenia i marginalizacji samotności wstyd	odrzućenia pozostawienie samemu sobie

	brak wsparcia bliskich bezzadność zagubienie brak porozumienia między osobami udzielającymi pomoc a potrzebującymi	
--	--	--

Wsparcie i opieka

	JEST	NIE JEST
CHC Ę	zasiłki (pomoc finansowa) przewóz – transport współpraca z osobami samotnymi pomoc finansowa i urzędowa (zasiłki) wypoczynek wakacyjny w rodzinach wielodzietnych pomoc rzeczowa (żywność, meble, odzież) – remont zespół interdyscyplinarny Komisja przeciw alkoholowa	grupa rehabilitacyjna zwiększenie finansów na opiekę społeczną zwiększenie edukacji w zakresie zainteresowań (w szkole) zwiększony dostęp do rodziców (rodziny wielodzietne) opieka dzieci w szkole opiekunka osób starszych – zatrudnienie klub seniora stowarzyszenie np. osób niepełnosprawnych ośrodek interwencji kryzysowej punkt konsultacyjny „spraw trudnych” (psycholog, psychiatra, radca prawny)
NIE CHC Ę	zbyt duże obciążenie pracowników socjalnych wzrost liczby osób korzystających z pomocy praca z trudnym klientem	

Obszary problemów społecznych Gminy Czeremcha zdaniem respondentów ankiety

1. Występujące problemy

Obszar	Liczba wskazań
Bezrobocie	35
Alkoholizm	35
Uzależnienie rodzin od różnych form pomocy społecznej	26
Ubóstwo	19
Problemy opiekuńczo-wychowawcze (rodziców z dziećmi)	11

2. Problemy, których nie ma

Obszar	Liczba wskazań
Brak poczucia bezpieczeństwa u mieszkańców gminy	10
Bezdomność	9
Zaniedbanie rozwoju dzieci i młodzieży	7
Izolacja społeczna osób starszych	7
Niepełnosprawność	6
Długotrwałe choroby	6

3. Najważniejsze przyczyny wskazanych wyżej problemów społecznych gminy.

Obszar	Liczba wskazań
Bezrobocie 5	Za mało zakładów pracy, miejsc pracy, likwidacja istniejących 22 Bezzadność, niezaradność, brak inicjatywy 5 Brak chęci podjęcia pracy, motywacji spowodowany niskimi zarobkami 3 „Wygodnictwo” – wystarczająca pomoc finansowa od GOPS 3 Słaby rozwój pośrednictwa pracy 2 Niewystarczająca motywacja spowodowana niskimi zarobkami 2 Problem ze znalezieniem zatrudnienia 2

	<p>Brak zakładów przemysłowych na terenie gminy 2</p> <p>Kryzys w kraju 1</p> <p>Alkoholizm 1</p> <p>Brak inwestycji 1</p> <p>Położenie miejscowości z dala od ośrodków wielkomiejskich 1</p> <p>Brak motywacji i środków finansowych do podjęcia kształcenia, szkoleń 1</p> <p>Niedostosowanie kwalifikacji poszukujących pracy do nowych technologii 1</p> <p>Reorganizacja węzła PKP w Czeremsze i sieci PKS 1</p> <p>Trudności w przestawieniu się na inny zawód w kraju 1</p> <p>Brak chęci lub możliwości wyjazdu do innej miejscowości lub części kraju 1</p> <p>Niestalość przepisów prawa, zbyt skomplikowane procedury 1</p> <p>Zła infrastruktura drogowa, która uniemożliwia przybycie kapitału z ościennych gmin i powiatów. Jedynie prężną w gminie jest sieć handlowa 1</p> <p>Przewaga ludzi w starszym wieku, młodzi uciekają do miasta 1</p> <p>Lenistwo 1</p> <p>Brak kwalifikacji 1</p> <p>Bardzo mała opłacalność produkcji rolnej zmusza ludzi do jej zaprzestania. Nie ma chętnych do pracy w rolnictwie 1</p> <p>Mała miejscowość 1</p> <p>Upadek przedsiębiorstw, ograniczanie produkcji 1</p> <p>Brak doświadczenia zawodowego (młode osoby) 1</p> <p>Bezrobocie na własne życzenie 1</p> <p>Małe zaangażowanie gminy 1</p> <p>Czynniki społeczne; jego rozmiar zależy od systemu gospodarczego i aktualnie prowadzonej polityki krajowej rynku pracy; związane jest to często z poziomem nowych inwestycji i trwałym zatrudnieniu pracowników 1</p>
Alkoholizm 5	<p>Brak pracy 12</p> <p>Łatwy dostęp do alkoholu: za dużo sklepów z alkoholem, punktów sprzedaży, za długo otwarte sklepy z alkoholem, tani alkohol, również importowany 8</p> <p>Psychospołeczne: różnorodne niepowodzenia w życiu (w sferze osobistej, bądź zawodowej) 6</p> <p>Stres, bezradność, czynniki społeczne i kulturowe (obyczaje i tradycje, np. oblewanie zarówno sukcesów, jak i niepowodzeń) 5</p> <p>Nawyki wyniesione z domu rodzinnego 4</p> <p>Kulturowe: określona moda, zbyt mało rozrywek, brak atrakcyjnych zajęć 3</p> <p>Naśladownictwo innych osób – wzorzec rodziców, mentalność 3</p> <p>Brak samodzielności, niezdecydowanie, słabe więzi rodzinne, brak perspektyw, presja ze strony innych 3</p> <p>Problemy w pracy 3</p> <p>Trudności ze znalezieniem pracy i rezygnacja 3</p> <p>Brak perspektyw i celów życiowych 3</p> <p>Zbyt łatwy dostęp rodzin uzależnionych do pomocy społecznej 2</p> <p>Trudności finansowe 2</p> <p>Słaba osobowość, niewłaściwe towarzystwo 1</p> <p>Brak wsparcia instytucjonalnego np. prężnie działającej grupy AA 1</p> <p>Izolacja od rodziny 1</p> <p>Alkohol stał się w ostatnim czasie przyczyną wypadków śmiertelnych i przemocy w rodzinie 1</p> <p>Zwolnienie z pracy i brak możliwości jej kontynuacji 2</p> <p>Utrata prawa jazdy – nadgorliwość policji w łapaniu rowerzystów 1</p> <p>Mała świadomość społeczna 1</p> <p>Alkoholizm mieszkańców wywodzi się z niezaradności życiowej, braku poczucia wartości 1</p> <p>Wykluczenie społeczne 1</p> <p>Genetycznie 1</p> <p>Bezdomność 1</p>
Uzależnienie rodzin od różnych form pomocy społecznej 11	<p>Nie chcą rezygnować z tej pomocy, tak jest im wygodnie, przyzwyczaili się do tego, często korzystają z pomocy pokoleniowo 4</p> <p>Przyzwyczajenia do otrzymywania zasiłków, które są obecnie łatwo dostępne 3</p> <p>Roszczeniowość 3</p> <p>Pozostawienie rodzin samych sobie z ich problemami 1</p> <p>„Znieczulica” społeczna, bo „nie wypada” się mieszać do spraw innych 1</p> <p>Utrata różnego rodzaju dopłat do mieszkania, zasiłków, paczek żywnościowych, bezrobotny dochodzi do wniosku, że niewiele więcej zarobi niż dostanie z MOPS 1</p> <p>Rodziny i osoby uzależnione od pomocy społecznej nie mają wykształcenia wyższego lub średniego, w związku z czym mają problemy ze znalezieniem pracy.</p> <p>Niezaradność życiowa 1</p>

Ubóstwo 1	Brak dostatecznej ilości miejsc pracy 7 Małe zarobki 5 Zbyt mało ofert pracy oraz małe zaangażowanie w poszukiwania pracy, brak perspektyw 2 Uzależnienie od alkoholu lub innych używek 2 Brak odpowiedniego wykształcenia 2 Likwidacja niektórych gałęzi przemysłu 2 Brak możliwości zarobkowania. Jeden pracuje na dwóch etatach, drugi w ogóle – praca jest motorem rozwoju człowieka 1 Pogorszenie stanu zdrowia 1
Problemy opiekuńczo-wychowawcze (rodziców z dziećmi) 9	Brak zaangażowania rodziców w proces wychowawczy 2 Niezaspokajanie potrzeb emocjonalnych dzieci 1 Brak wiedzy na temat sposobów i metod wychowawczych 1 Niewydolność wychowawcza 1 Nienależne sprawowanie opieki 1 Oddziaływanie środowiska zewnętrznego na dzieci 1 Problemy w środowisku rodzinnym, np. alkoholizm 1 Problemy w szkole, np. niskie wyniki w nauce, porównywanie z lepszymi uczniami 1 Wpływ multimedialnych na młodzież i dzieci 1

4. Jakie działania można podjąć aby rozwiązywać problemy społeczne.

Obszar	Liczba wskazań
Bezrobocie 5	Stworzyć miejsca pracy, a nie likwidować istniejące 11 Nie wiem 1 Stworzenie „Klubu Pracy” w celu nauki praktycznych umiejętności niezbędnych przy poszukiwaniu zatrudnienia 1 Pozyskanie inwestorów i przedsiębiorców poprzez stwarzanie im jak najlepszych warunków 3 Wskazanie możliwości zarobkowania poza miejscem zamieszkania 1 Kursy edukacyjne, szkolenia aktywizujące, kursy kwalifikacyjne, rozmowy uświadamiające potrzebę pracy, nauka nowego zawodu 8 Zaangażowanie w rozwój rzemiosła regionalnego 1 Ścisła współpraca z PUP i WUP 1 Korzystanie z programów pomocowych państwa 1 Zachęcanie do udziału w szkoleniach, warsztatach, motywowanie do podjęcia pracy 3 Doradztwo, pomoc finansowa 1 Warsztaty permakultury 1 Rozwój agroturystyki 1 Pomoc we wdrażaniu projektów unijnych 1 Budowa na terenie Czeremchy lub bliskich okolic jakiegokolwiek zakładu pracy, aby zmniejszyć bezrobocie wśród ludzi w średnim wieku 1 Przyjazne i przejrzyste prawo dla przedsiębiorców 1 Organizacja robót publicznych 1 Staże absolwenckie, praktyki zawodowe dla młodych ludzi, doradztwo zawodowe 2 Usługi doradcze z zakresu udzielania kredytów, przygotowania planów biznesu itp. 1 Refundacja kosztów szkoleń oraz konferencji 1 Zachęcanie przedsiębiorców do zatrudniania ludzi młodych (programy rządowe) 1 Nie widzę możliwości na terenie gminy 1 Nie widzę wyjścia 1
Alkoholizm 2	Skrócić godziny pracy barów i punktów sprzedaży alkoholu 2 Motywowanie do leczenia, większe wsparcie rodzin z problemem alkoholowym 2 Angażowanie osób chorych w prace na rzecz gminy 1 Przeciwdziałanie tolerancji picia, osoba nietrzeźwa nie powinna np. pobierać pieniędzy z bankomatu, czy kupić kolejnego alkoholu 1 Objąć opieką rodziny alkoholików, pokazać, jak powinni sobie radzić z problemem, zaangażowanie duchownych (niech się pofatygują i spróbują odciągnąć od alkoholu, wizyty domowe) 4 Tworzenie miejsc pracy 1 Organizowanie pomocy psychologiczno-terapeutycznej 1 Dzieci alkoholików: terapie rodzinne, placówki dziennego wsparcia, świetlica opiekuńczo-wychowawcza 2

	<p>Ludziom nagminnie pijącym, którzy pobierają zapomogi, nie dawać zasiłków, bo przeznaczają je na alkohol, a nie na środki potrzebne do życia; warunkiem wypłaty zasiłku powinno być podjęcie jakiejkolwiek pracy dorywczej lub nawet pomoc sąsiadowi w gospodarstwie 3</p> <p>Dalsze akcje uświadamiające 2</p> <p>Leczenie uzależnień, profilaktyka 4</p> <p>Aktywizacja zawodowa 1</p> <p>Grupa AA 3</p> <p>Liczne programy leczniczo-rehabilitacyjne dostosowane do rodzaju oraz stopnia uzależnienia, w cięższych przypadkach przymusowe leczenie 3</p> <p>Opieka psychologa zarówno uzależnionemu, jak również jego rodzinie 3</p> <p>Rozpowszechnianie chęci niesienia pomocy osobom uzależnionym – zadanie dla opieki społecznej 1</p> <p>Na alkoholizm nikt nie ma wpływu, nie ma wyjścia 2</p> <p>Edukacja dzieci w szkole, kampanie informacyjne 4</p> <p>Podniesienie motywacji do pracy, a nie tylko pobieranie zasiłków z pomocy społecznej 1</p> <p>Organizowanie większej ilości zajęć dla osób młodych, aby nie były pozostawione samym sobie, w tym zajęcia sportowe 1</p> <p>Zintensyfikowanie działalności ośrodków pomocy 1</p> <p>Zakazanie sprzedaży alkoholu na tzw. „kreskę” 1</p>
Uzależnienie rodzin od różnych form pomocy społecznej 11	<p>Powiązać pomoc społeczną z koniecznością wykonywania prac społecznych 1</p> <p>Zorganizowanie wolontariatu celem pomocy rodzinom niezaradnym życiowo 1</p> <p>Eliminować złe przyzwyczajenia 1</p> <p>Utrudnić zdobywanie zasiłków i innych form pomocy społecznej 1</p> <p>Zasiłki pieniężne stają się normą, którą kontynuują dzieci przekonane, że im się należy, ponieważ otrzymywali je rodzice. Zasiłki powinny być odpracowywane w różnej formie 1</p> <p>Tak jest im dobrze... 1</p>
Ubóstwo 1	<p>Zwiększyć zarobki dla najmniej zarabiających, godziwe wynagrodzenie 4</p> <p>Nie wiem 1</p> <p>Organizowanie miejsc pracy 4</p> <p>Prowadzenie kursów edukacyjnych w ramach środków z funduszy krajowych i unijnych aktywizujące mieszkańców 2</p> <p>Pozyskanie inwestorów i przedsiębiorców 2</p> <p>Angażowanie osób ubogich w prace na rzecz gminy 1</p> <p>Wskazanie możliwości zarobkowania poza miejsce zamieszkania 1</p> <p>Pomoc osobom niezaradnym życiowo 1</p> <p>Poprawić system prawny 1</p> <p>Patrzeć na sytuację rodzinną i zatrudniać tych, u których nikt nie pracuje. Dać szansę słabszym, a nie tylko znajomym i krewnym 1</p> <p>Zwalczanie patologii, np. alkoholizmu 1</p>
Problemy opiekuńczo-wychowawcze (rodziców z dziećmi) 9	<p>Angażowanie rodziców do ścisłej współpracy ze szkołami 1</p> <p>Organizowanie warsztatów dla rodziców 1</p> <p>Zorganizowanie szkoleń prowadzonych przez wykwalifikowanych pedagogów, psychologów (np. przeszkolenie kadry przedszkola w metodzie Montessori) 1</p> <p>Organizacja warsztatów Fundacji Art. Of Living dla nauczycieli, pracowników gminy, rodziców, uczniów, szkół 1</p> <p>Niech nauczyciele więcej czasu poświęcają na wytłumaczenie tematu dzieciom i nie zrzucają obowiązków na rodziców. Za dużo prac domowych 1</p> <p>Utworzenie poradni psychologicznej specjalizującej się w ww. problemie 1</p> <p>Zmiana postaw w rodzinie, większe zainteresowanie rodziców dzieckiem 1</p>

5. Niezaspokojone potrzeby społeczne w gminie Czeremcha

1. Opieka zdrowotna
2. Transport osobowy (jakość i ilość połączeń)
3. Profilaktyka uzależnień
4. Bezpieczeństwo publiczne
5. Mieszkalnictwo
6. Co należy zmienić aby w/w potrzeby były realizowane dla mieszkańców

Obszar problemowy	Propozycja działań
Opieka zdrowotna	<p>Więcej lekarzy specjalistów, m.in. stomatologa, lepsza jakość usług medycznych, m.in. wygodniejszy ośrodek zdrowia</p> <p>Znieść limit osób przyjmowanych do lekarza</p> <p>Działalność ośrodków pomocy (psychologicznej, medycznej)</p>
Transport osobowy (jakość i ilość połączeń)	<p>Więcej pociągów i innych połączeń</p> <p>Stworzyć przejazdy ludziom starszym oraz ze wsi do miast</p> <p>Zwiększyć liczbę przejazdów na trasie Czeremcha – Białystok, Białystok-Czeremcha</p> <p>Brak połączeń autobusowych z Bielskiem Podl.</p>
Profilaktyka uzależnień	<p>Przymusowe leczenie uzależnień</p> <p>Kształcić społeczeństwo o następstwach nadużywania alkoholu</p> <p>Zasiłki wypłacać osobom potrzebującym, a nie uzależnionym od alkoholu i niestaramym się o żadną pracę – nawet dorywczą</p> <p>Rozpowszechnienie wiedzy nt. uzależnień</p>
Bezpieczeństwo publiczne	<p>Nocne oświetlenie ulic</p> <p>Większy nadzór nad chuligaństwem i rozbojami</p> <p>Aby poprawić bezpieczeństwo na drogach należy zainstalować ograniczniki prędkości – „leżący policjanci”</p> <p>Reakcja na problemy zgłaszane przez mieszkańców oraz ich rozwiązywanie</p> <p>Zwiększyć liczbę policjantów i kontroli</p>
Mieszkalnictwo	<p>Stworzyć lepsze warunki – dogodniejsze kredyty mieszkaniowe</p> <p>Budowa lokali komunalnych</p>

CZĘŚĆ II STRATEGIA ROZWIĄZYWANIA PROBLEMÓW SPOŁECZNYCH

Podsumowanie sytuacji społecznej

Gminę Czeremcha cechuje:

- ubytek liczby ludności (w każdej grupie wiekowej);
- wzrost liczby osób pozostających bez pracy;
- zwiększa się skala osób korzystających z różnych form pomocy ośrodka pomocy społecznej;

W opinii ankietowanych osób do głównych problemów zalicza się:

- Bezrobocie
- Alkoholizm
- Uzależnienie rodzin od różnych form pomocy społecznej
- Ubóstwo
- Problemy opiekuńczo-wychowawcze (rodziców z dziećmi)

Pomimo dość dużej liczby organizacji z obszaru polityki i aktywności społecznej w opinii liderów społecznych:

- Aktywność i samodzielność liderów jest niezadowalająca;
- Brakuje nowych rozwiązań;
- Nie są generowane wystarczające środki finansowe na finansowanie działalności aktywności lokalnej;
- Wiele grup społecznych nie uczestniczy wystarczająco aktywnie w życiu społecznym (młodzież, rodzice, sołtysi)

Do kluczowych kierunków rozwoju społecznego zaliczono takie obszary jak:

- Aktywność zawodowa
- Edukacja i kształcenie
- Dzieci i młodzież
- Dzieci i młodzież
- Profilaktyka
- Wsparcie i opieka

Wizja i misja rozwoju społecznego gminy

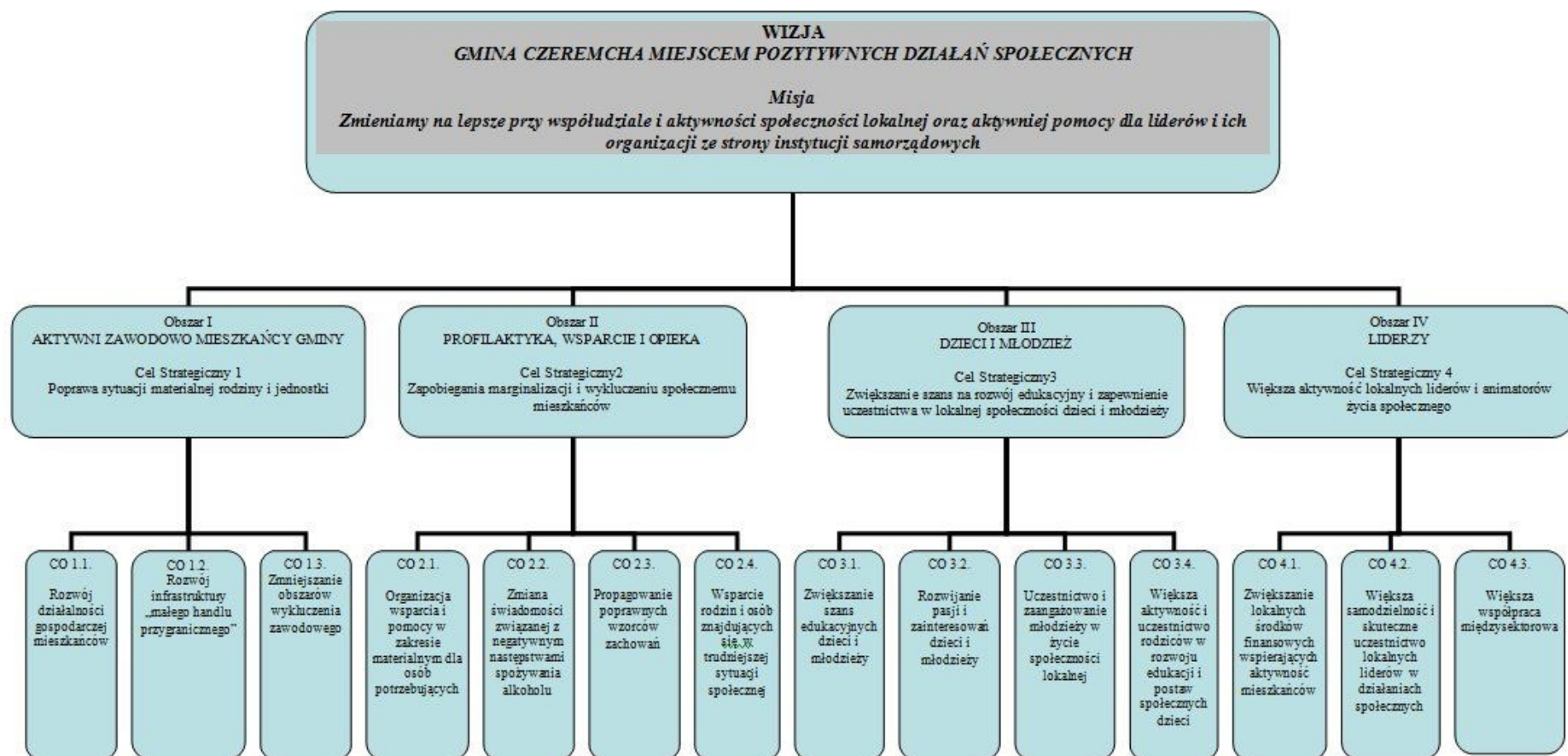
WIZJA

GMINA CZEREMCHA MIEJSCEM POZYTYWNYCH DZIAŁAŃ SPOŁECZNYCH

Misja

Zmieniamy na lepsze przy współudziale i aktywności społeczności lokalnej oraz aktywnej pomocy dla liderów i ich organizacji ze strony instytucji samorządowych

Cele strategiczne i operacyjne GSRP Czeremcha na lata 2012 - 2020



OBSZAR I**AKTYWNI ZAWODOWO MIESZKAŃCY GMINY**

Cel ogólny 1:

Poprawa sytuacji materialnej rodziny i jednostki

Cele szczegółowy	Typy przedsięwzięć	Wskaźniki produktu	Wskaźniki rezultatu	Wskaźnik oddziaływania
Rozwój działalności gospodarczej mieszkańców Koordynacja: Maria Iwaniuk Partnerzy: Urząd Gminy Czeremcha Powiatowy Urząd Pracy w Hajnówce GOPS Czeremcha Pracodawcy lokalni	Wsparcie doradczo - prawne (szkolenia, informacje, pomoc w opracowaniu wniosku)	Liczba udzielonych porad min. 30	Wzrost podmiotów gospodarczych Wzrost liczby podmiotów świadczących usługi Wzrost liczby osób zatrudnionych przez podmioty gospodarcze	Większa liczba mieszkańców zatrudniona w sektorze biznesowym
	Pilotowanie osób podejmujących działalność (pomoc doradcza, prawna, marketingowa, księgowa)	Liczba podmiotów objętych stałą pomocą min 5		
	Gminny program ulg podatkowych dla podejmujących działalność gospodarczą	Wdrożony i upowszechniony program zachęt inwestycyjnych		
	Reklama i promocja (strona internetowa) lokalnych firm na portalach publicznych gminy	Opracowana zakładka do strony www gminy promującą lokalne podmioty		
	Zorganizowanie konkursów typu: „przedsiębiorca roku”, najciekawsza inicjatywa gospodarcza”, etc	Wdrożony konkurs z 3-5 kategoriami		
	Wdrożenie cyklicznych spotkań z przedsiębiorcami	Min. 4 spotkania zorganizowane przez samorząd dla lokalnych przedsiębiorców		
Rozwój infrastruktury „małego handlu przygranicznego” Koordynacja: Maria Iwaniuk Partnerzy: Urząd Gminy Czeremcha Powiatowy Urząd Pracy w Hajnówce GOPS Czeremcha Pracodawcy lokalni	Modernizacja (budowa) placu handlowego	Gmina Czeremcha dysponuje funkcjonalnym placem handlowym	Zwiększona liczba podmiotów handlowych i usługowych Zwiększenie liczby kwater agroturystycznych Większa liczba akcji promujących gminę podejmowanych przez podmioty gospodarcze	
	Promocja lokalnego rzemiosła	Min. 3 kampanie promujące lokalne rzemiosło przeprowadzane corocznie		
	Wsparcie dla rozwoju gospodarstw agroturystycznych (analiza możliwości, promocja działalności, szkolenia „na miejscu”, szkolenia wyjazdowe, pomoc w uzyskiwaniu finansowania zewnętrznego na rozwój agroturystyki, pomoc w zrzeszaniu się gospodarstw, etc)	Min. 4 spotkania / szkolenia organizowane dla osób zainteresowanych rozwojem agroturystyki		
	Znalezienie lidera promocji (temat, podmiot, osoba, pomysł, kampania, etc)	Opracowany program promocji gminy		
Zmniejszanie obszarów wykluczenia zawodowego Koordynacja: Maria Iwaniuk	Współpraca UG i PUP: organizacja prac interwencyjnych i robót publicznych	Cyklicznie w programie uczestniczy min. 20 osób rocznie	Mniejsza liczba osób pozostająca bez pracy Mniejsze bezrobocie w grupie absolwentów	
	Nawiązanie współpracy poprzez UG i PUP z miejscowym biznesem w sprawie stażu pracy młodych mieszkańców	Min. 10 absolwentów objętych programem staży rocznie		

Partnerzy: Urząd Gminy Czeremcha Powiatowy Urząd Pracy w Hajnówce GOPS Czeremcha Pracodawcy lokalni	Organizowanie pracy dla osób 50+ (osobom , którym niewiele lat pozostało do emerytury, szkolenia, przekwalifikowanie się)	Min. 10 osób objętych wsparciem rocznie		
	Rokroczna organizacja prac aktywizującej osoby zagrożone wykluczeniem społecznym w formie prac społecznie – użytecznych	Min. 15 osób objętych działaniem		
	Szkolenia z zakresu: prawo jazdy, doradcze, prawne, aktywizacyjne	Min. 1 szkolenia dla min 20 osób		

Wskaźniki dla rezultatów

Oczekiwane efekty	Wskaźnik bazowy (rok 2010)	Wskaźnik dla 1 roku wdrażania zadania	Wskaźnik dla roku docelowego (2020)
Wzrost podmiotów gospodarczych	74	77	80
Wzrost liczby podmiotów świadczących usługi	18	20	25
Wzrost liczby osób zatrudnionych przez podmioty gospodarcze	80	90	100
Zwiększenie liczby kwater agroturystycznych	5	7	100
Większa liczba akcji promujących gminę podejmowanych przez podmioty gospodarcze	3	5	7
Mniejsza liczba osób pozostająca bez pracy	182	181	150
Mniejsze bezrobocie w grupie absolwentów	8	7	2

OBSZAR II

PROFILAKTYKA, WSPARCIE I OPIEKA

Cel ogólny 2: Zapobieganie marginalizacji i wykluczeniu społecznemu mieszkańców

Cele szczegółowe	Typy przedsięwzięć	Wskaźniki produktu	Wskaźniki rezultatu	Wskaźnik oddziaływania
Organizacja wsparcia i pomocy w zakresie materialnym dla osób potrzebujących Koordynacja: Maria Ziniewicz Partnerzy: Urząd Gminy Czeremcha Powiatowy Urząd Pracy w Hajnówce GOPS Czeremcha Pracodawcy lokalni	Stałe akcje pomocy wynikające z programów gminnych np. dożywianie dzieci, inne	Stałymi akcjami objętych jest 80% zgłaszających potrzeby	Większa liczba osób i instytucji włączających się w działania z zakresu pomocy społecznej Liczba cyklicznych akcji i programów wsparcia materialnego adresowanych do osób potrzebujących pomocy	Mniejsza liczba osób i rodzin korzystających z pomocy społecznej
	Stałe akcje pomocy wynikające z programów szkolnych np. zbiórka podręczników szkolnych, inne	Stałymi akcjami objętych jest 80% zgłaszających potrzeby		
	Uruchomienie gminnego programów stypendiów edukacyjnych	Corocznie z programu korzysta 20 osób w 4 kategoriach (szkoła podstawowa, gimnazjalna, średnia, studenci)		
	Organizowanie okazjonalnych akcji samopomocy i wsparcia (szkolnego, kościelnego) na rzecz potrzebujących	Min. 5 akcji wspierających 50 mieszkańców		
	Zwiększyć „wykorzystanie i używanie rzeczy używanych”	Min. 50 osób objętych wsparciem		
Poprawa świadomości związanej z negatywnymi następstwami spożywania alkoholu Koordynacja: Eugenia Weremczuk Partnerzy: Urząd Gminy Czeremcha Powiatowy Urząd Pracy w Hajnówce GOPS Czeremcha Pracodawcy lokalni	Cykliczne szkolenia na terenie gminy,	Min. 90 % uczniów objętych szkoleniami	Zmniejszona liczba „niebieskich kart” Mniejsza liczba zgłoszeń „interwencyjnych” do Gminnej Komisji Rozwiązywania Problemów Alkoholowych	
	Opracowanie prezentacji multimedialnych i upowszechnienie ich wśród animatorów i nauczycieli w celach prowadzenia akcji edukacyjnych	3 nowe programy wdrożone w gminie		
	Warsztaty integracyjne dla grup zagrożonych o tematyce antyuzależnieniowej	Min. 1 warsztaty rocznie dla min 20 osób		
Propagowanie poprawnych wzorców zachowań Koordynacja: Eugenia Weremczuk Partnerzy: Urząd Gminy Czeremcha Powiatowy Urząd Pracy	Edukacja profilaktyczna młodzieży oparta i włączająca lokalnych liderów, animatorów, pasjonatów będących wzorcami dla młodzieży promocja wolontariatu wśród młodzieży	2 działania rocznie dla min. 50 osób	Liczba akcji z udziałem młodzieży Liczba uczestniczącej młodzieży w działaniach pomocowych i charytatywnych Większa aktywność (wolontariat) ze strony	
	Wdrożenie konkursów promujących i wynagradzających młode osoby osiągających sukcesy edukacyjne, sportowe, kulturalne lub innych opartych na rozwijanych zainteresowaniach i pasjach	4 konkursy ogólnogminne włączające min. 40 młode osoby		
	Uczestnictwo młodzieży w działaniach pomocowych na rzecz osób potrzebujących (starsze, samotne, chore)	Cykliczna organizacja min 2 akcji obejmująca min. 20 młodych wolontariuszy		

w Hajnówce GOPS Czeremcha Pracodawcy lokalni - GOK Czeremcha	Prowadzone są szkolenia i kursy wspomagające nauczanie i edukację pozaformalną	4 kursy z edukacji nieformalnej organizowane na terenie gminy dla min. 60 animatorów młodzieżowych	rodziców
	Zmiana zachowań w zakresie przekazywania dobrych wzorców przez rodziców – spotkania z rodzicami: w szkołach, (świetlica), spotkania integracyjne, poprzez działania z dziećmi, przy okazji zajęć dla dzieci;	Udział min. 50% rodziców w min. 2 wydarzeniach szkoleniowo – integracyjnych	
Wsparcie rodzin i osób znajdujących się w trudniejszej sytuacji społecznej	Budowa placów zabaw dla dzieci oraz organizacja wspólnych spotkań i imprez integracyjnych	Corocznie powstają 2 nowe miejsca spotkań	Większa liczba imprez z udziałem rodziców i dzieci Funkcjonujące cyklicznie bezpłatne punkty spotkań i porad dla mieszkańców
	Organizacja zajęć (np. koła zainteresowań, zajęcia świetlicowe, kluby młodzieżowe)	Na terenie gminy działają 5 pozaszkolne koła i świetlice młodzieżowe	
Koordynacja: Eugenia Weremczuk Partnerzy: Urząd Gminy Czeremcha Powiatowy Urząd Pracy w Hajnówce GOPS Czeremcha Pracodawcy lokalni - GOK Czeremcha Związek Emerytów i Rencistów w Czeremsku	Organizacja stałych spotkań seniorów w miejscu ich zamieszkania	Na terenie min. 5 sołectw są organizowane cykliczne spotkania dla seniorów (raz na kwartał)	

Wskaźniki dla rezultatów

Oczekiwane efekty	Wskaźnik bazowy (rok 2010)	Wskaźnik dla 1 roku wdrażania zadania	Wskaźnik dla roku docelowego (2020)
Większa liczba osób i instytucji włączających się w działania z zakresu pomocy społecznej	3	3	6
Wzrost liczby cyklicznych akcji i programów wsparcia materialnego adresowanych do osób potrzebujących pomocy	2	2	4
Zmniejszona liczba „niebieskich kart”	4	3	1
Mniejsza liczba zgłoszeń „interwencyjnych” do Gminnej Komisji Rozwiązywania Problemów Alkoholowych	11	10	7
Większa liczba akcji z udziałem młodzieży	4	5	10
Większa liczba uczestniczącej młodzieży w działaniach pomocowych i charytatywnych	4	5	10
Większa aktywność (wolontariat) ze strony rodziców	0	1	5
Większa liczba imprez z udziałem rodziców i dzieci	1	2	10
Funkcjonujące cyklicznie bezpłatne punkty spotkań i porad dla mieszkańców	0	1	2

OBSZAR III**DZIECI I MŁODZIEŻ**

Cel ogólny 3: Zwiększanie szans na rozwój edukacyjny i zapewnienie uczestnictwa w lokalnej społeczności dzieci i młodzieży

Cele szczegółowe	Typy przedsięwzięć	Wskaźniki produktu	Wskaźniki rezultatu	Wskaźnik oddziaływania
Zwiększanie szans edukacyjnych dzieci i młodzieży Koordynacja: Anna Wichowska Partnerzy: Urząd Gminy Czeremcha Szkoła Podstawowa Gimnazjum Przedszkole GOK Czeremcha GOPS Czeremcha Rada Rodziców	Rozwój sekcji sportowych i uczniowskich klubów sportowych:	Dział 2 niezależnych sekcji i klubów skupiających min. 50% uczniów	Uczestnictwo uczniów w konkursach przedmiotowych i interdyscyplinarnych i sportowych Uczestnictwo uczniów w konkursach i imprezach sportowych Wysokie wyniki osiągnięte w konkursach i imprezach przez młodzież gminy Czeremcha	Wyniki nauczania ze sprawdzianu na egzaminach kompetencji wyższe od średniej krajowej
	Rozwój kół zainteresowań działających w szkołach	W szkolnych kołach zainteresowań skupionych jest min. 50% uczniów		
	Warsztaty	Działają 3 niezależne programy skupiające min. 45 uczniów		
Rozwijanie zainteresowań dzieci i młodzieży Koordynacja: Mariola Szymańczuk Partnerzy: Szkoła Podstawowa Gimnazjum Przedszkole GOK Czeremcha - Rada Rodziców	Wdrożony program stypendialny dla dzieci i młodzieży osiągających wybitne osiągnięcia sportowe, edukacyjne, artystyczne	Corocznie z programu korzysta 30 osób w 6 kategoriach (szkoła podstawowa, gimnazjalna, średnia, studenci, sport, kultura)	Większe uczestnictwo młodzieży w kołach zainteresowań (% młodzieży do ogółu) uczestnictwo dzieci i młodzieży w programach pozaszkolnych np. nap (kurs fundacji	
	Cykliczna organizacja szkolnych i gminnych przeglądów talentów	2 przeglądy dla 45 uczestników		
	Nowe formy aktywności kulturowej dzieci i młodzieży realizowane we współpracy z GOK	Corocznie uruchamia się min. 4 nowe formy zainteresowań i wydarzeń kulturalnych (akcje, przeglądy, konkursy)		
Uczestnictwo i zaangażowanie młodzieży w życiu społeczności lokalnej Koordynacja: Barbara Kuzub-Samosiuk Partnerzy: Szkoła Podstawowa Gimnazjum	Organizacja wolontariatu w szkołach	Szkolne koła skupiają 10% uczniów i organizują min. 1 akcje rocznie (każda sekcja)	Większa liczba zgłaszanych inicjatyw przez młodzież Liczba formalnych i nieformalnych grup i organizacji młodzieżowych działających w szkołach Liczba zaangażowanych	
	Animacja zespołów samopomocy koleżeńskiej	W każdej szkole funkcjonuje zespół samopomocy uczniowskiej, skupiający min. 20 uczniów		
	Utworzone nowe organizacje młodzieżowe (harcerskie, związane z zainteresowaniami, etc)	Organizacje młodzieżowe skupiają min. 20% młodzieży		

Przedszkole GOK Czeremcha	Organizacja szkoleń profilaktycznych, teatry profilaktyczne	2 szkolenia corocznie dla 50 uczniów razem	w działania młodzieży	
Większe uczestnictwo rodziców w rozwoju edukacji i aktywności dzieci Koordynacja: Mariola Szymańczuk Partnerzy: Szkoła Podstawowa Gimnazjum Przedszkole - Poradnię Psychologiczno Pedagogiczną w Hajnówce	Udział rodziców w następujących stałych formach (wycieczka, wywiadówka, etc)	20% rodziców uczestniczy w min. 2 wydarzeniach	Zwiększona frekwencja rodziców na zebraniach i spotkaniach	
	Spotkania integracyjne z udziałem rodziców, uczniów i nauczycieli	80% rodziców uczestniczy w min. 2 wydarzeniach szkoleniowo - integracyjnych	Większa liczba inicjatyw zgłaszanych bezpośrednio przez rodziców	
	Rodzice zaangażowani w samopomoc dla innych uczniów i rodziców	50% rodziców uczestniczy w działaniach pomocowych na rzecz uczniów	Zwiększony udział rodziców w działalności samopomocowej i innych inicjatywach organizowanych przez szkołę	
	Cykliczne warsztaty i szkolenia dla kadry	Min. 2 warsztaty corocznie dla 50% kadry		
	Edukacja rodziców – pedagogizacja w ramach współpracy z Poradnią Psychologiczno Pedagogiczną w Hajnówce, tematyka: dorastanie, dojrzewanie, rozwiązywanie trudnych sytuacji, wspieranie dziecka w edukacji	50% rodziców uczestniczy w min. 1 wydarzeniu edukacyjnym		

Wskaźniki dla rezultatów

Oczekiwane efekty	Wskaźnik bazowy (rok 2010)	Wskaźnik dla 1 roku wdrażania zadania	Wskaźnik dla roku docelowego (2020)
Uczestnictwo uczniów w konkursach przedmiotowych i interdyscyplinarnych i sportowych	10%	20%	25%
Uczestnictwo uczniów w konkursach i imprezach sportowych	30%	40%	50%
Wysokie wyniki osiągane w konkursach i imprezach przez młodzież gminy Czeremcha	5%	10%	15%
Większe uczestnictwo młodzieży w kołach zainteresowań (% młodzieży do ogółu)	30%	40%	50%
Większa liczba zgłaszanych inicjatyw przez młodzież	0	1	2
Liczba formalnych i nieformalnych grup i organizacji młodzieżowych działających w szkołach	2	3	5
Zwiększona frekwencja rodziców na zebraniach i spotkaniach	70 %	80 %	90%
Większa liczba inicjatyw zgłaszanych bezpośrednio przez rodziców	0	1	3
Zwiększony udział rodziców w działalności samopomocowej i innych inicjatywach organizowanych przez szkołę	0	1	3

OBSZAR IV**LIDERZY**

Cel ogólny 4: Większa aktywność lokalnych liderów i animatorów życia społecznego

Cele szczegółowe	Typy przedsięwzięć	Wskaźniki produktu	Wskaźniki rezultatu	Wskaźnik oddziaływania
<p>Zwiększanie lokalnych środków finansowych wspierających aktywność mieszkańców</p> <p>Koordynacja: Maria Iwaniuk</p> <p>Partnerzy: Urząd Gminy Czeremcha GOK Czeremcha GOPS Czeremcha</p>	Program współpracy samorządu i organizacji społecznych corocznie ewaluowany na podstawie analizy potrzeb społecznych	Coroczny program opracowywany z udziałem liderów	<p>Większa liczba zgłaszanych inicjatyw mieszkańców na rzecz rozwoju swojego środowiska</p> <p>Liczba zbudowanych obiektów małej infrastruktury powstałych z inicjatywy grup mieszkańców</p> <p>Poziom środków z budżetu na inicjatywy lokalne</p> <p>Zwiększenie informacji do liderów (fachowych, branżowych)</p>	<p>Zorganizowane i niezależne finansowo wspólnoty mieszkańców</p>
	Wdrożone przez samorząd fundusze sołeckie	Fundusz sołecki		
	W budżecie gminy wyodrębnione środki na inicjatywy lokalne	Przyjęta uchwała o inicjatywie lokalnej wraz ze środkami w budżecie gminy na poziomie min. 5 tys. PLN		
<p>Większa samodzielność i skuteczne uczestnictwo lokalnych liderów w działaniach społecznych</p> <p>Maria Iwaniuk</p> <p>Partnerzy: Urząd Gminy Czeremcha GOK Czeremcha</p>	Udział lokalnych organizacji w programach wsparcia rozwoju ekonomii społecznej,	Każda z organizacji społecznych uczestniczy przynajmniej w 1 programie wsparcia rocznie	<p>Wartość inicjatyw zrealizowanych ze środków z poza budżetu gminy</p> <p>Poziom środków pozyskiwanych przez liderów z innych źródeł</p> <p>Poziom uczestnictwa liderów w szkoleniach zewnętrznych</p>	
	Cykliczne szkolenia i doradztwo z zakresu planowania rozwoju organizacji i źródeł finansowania aktywności lokalnej	Przynajmniej 2 szkolenia zorganizowane na rzecz lokalnych organizacji z udziałem 80% organizacji		
	Każda z organizacji dysponuje programem działania, w tym prowadzeniem stałej i cyklicznej działalności w określonych kierunkach	80% organizacji posiada program działania		
<p>Większa współpraca międzysektorowa</p> <p>Koordynacja: Maria Iwaniuk</p> <p>Partnerzy: Urząd Gminy Czeremcha</p>	Wzajemna wymiana pomysłów, zasobów, wiedzy i umiejętności – liderzy i ich organizacje uczestniczą w projektach innych organizacji	Corocznie organizowane spotkanie dla liderów organizacji społecznych i grup nieformalnych	<p>Liczba spotkań na poziomie lokalnym</p> <p>Liczba informacji publikacji o gminie w materiałach liderów</p> <p>Liczba inicjatyw zrealizowanych w partnerstwie</p>	
	Powstaje „informator aktywności” adresowany do liderów sołectw i organizacji	Strona internetowa		
	Lokalna wymiana doświadczeń: realizacja projektów partnerskich	Przynajmniej 1 projekt		

GOK Czeremcha Zespół Szkolno Przedszkolny		realizowany w partnerstwie corocznie		
---	--	---	--	--

Wskaźniki dla rezultatów

Oczekiwane efekty	Wskaźnik bazowy (rok 2010)	Wskaźnik dla 1 roku wdrażania zadania	Wskaźnik dla roku docelowego (2020)
Większa liczba zgłaszanych inicjatyw mieszkańców na rzecz rozwoju swojego środowiska	2	3	10
Liczba zbudowanych obiektów małej infrastruktury powstałych z inicjatywy grup mieszkańców	2	4	8
Poziom środków z budżetu na inicjatywy lokalne	0,3%	0,6%	1%
Zwiększenie informacji do liderów (fachowych, branżowych)	1	2	5
Wartość inicjatyw zrealizowanych ze środków z poza budżetu gminy	75000	80.000	100.000
Poziom środków pozyskiwanych przez liderów z innych źródeł	50%	50%	75%
Poziom uczestnictwa liderów w szkoleniach zewnętrznych	1	2	4
Liczba spotkań na poziomie lokalnym	2	4	10
Liczba informacji publikacji o gminie w materiałach liderów	2	3	5
Liczba inicjatyw zrealizowanych w partnerstwie	2	4	8

CZĘŚĆ III ZARZĄDZANIE STRATEGIĄ

Zarządzanie wdrażaniem Strategii



System zarządzania realizacją strategii obejmuje następujące etapy:

Etap I

Odpowiedzialny za wdrażanie strategii oraz dostosowanie wszystkich planów i programów do jej ustaleń jest Wójt. Rada Gminy przyjmuje w formie uchwały **Strategię Rozwiązywania Problemów Społecznych** jako wyznacznik kierunków rozwoju społecznego.

Etap II

1. Wójt powołuje kilkuosobowy Zespół ds. Wdrażania oraz wskazuje Koordynatora w drodze zarządzenia.
2. Wójt powołuje szerszy Zespół ds. Społecznych jako forum reprezentujące różne środowiska mieszkańców gminy. (zarządzenie)
3. Na podstawie Strategii Wójt opracowuje we współpracy z Zespołem ds. Społecznych roczny **Plan Działania** (w załączeniu) zawierający projekty i zadania realizacyjne. Plan Działania określa również wielkość i źródła nakładów na poszczególne projekty z określeniem harmonogramu ich realizacji.

Etap III

Następuje realizacja poszczególnych, ustalonych w Planie Działania projektów i zadań realizacyjnych

Etap IV

Zespół ds. Wdrażania i Koordynator dokonują okresowej kontroli realizacji projektów i zadań realizacyjnych w zakresie:

- dotrzymania terminów realizacji
- zgodności z budżetem stopnia osiągnięcia rezultatów

Etap V

Zespół ds. Wdrażania dokonuje rocznej oceny realizacji Planu Działania oraz planują działania na rok następny

Etap VI

Na bazie przyjętych wskaźników monitorowania Koordynator Zespołu Wdrożeniowego przygotowuje corocznie raport z oceną stanu realizacji Strategii w oparciu o kartę monitoringową celu operacyjnego (w załączeniu).

Etap VII

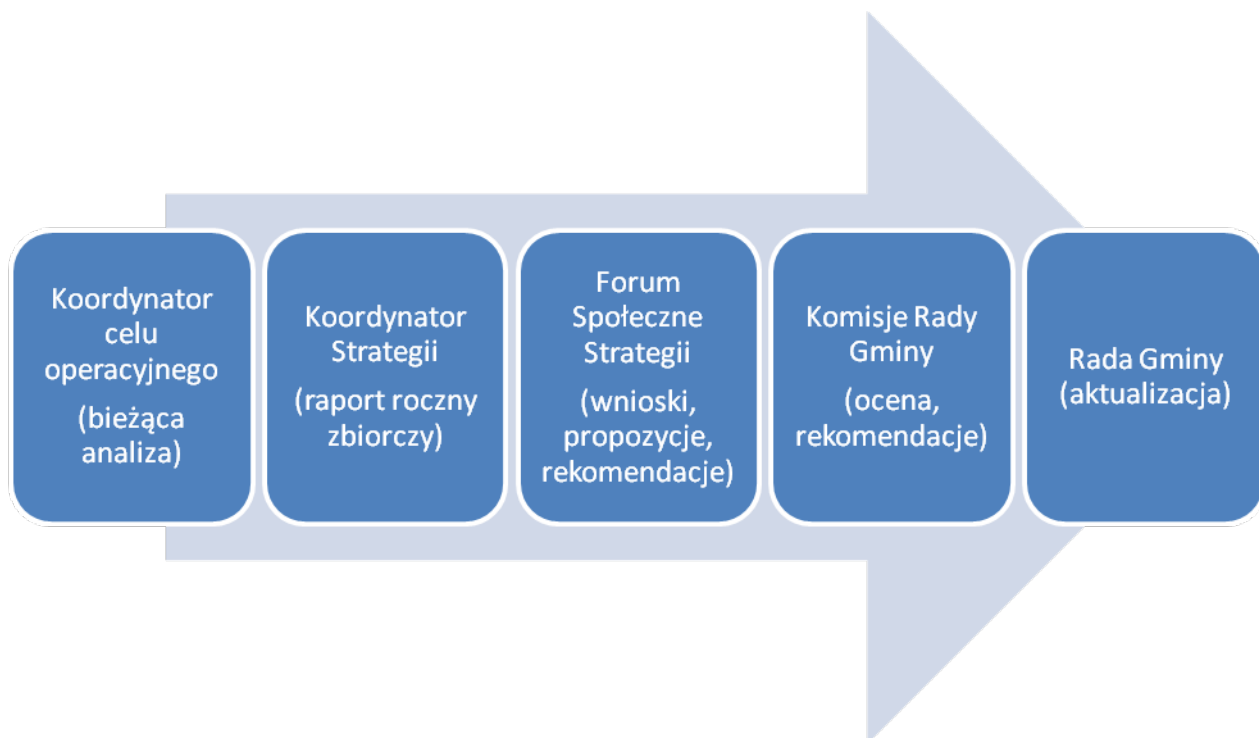
1. Opracowany raport podlega zaopiniowaniu przez Zespół ds. Wdrażania. Spotkania Zespołu ds. Wdrażania odbywają się nie mniej niż dwa razy w roku.

2. Zespół ds. Wdrażania dokonuje przeglądu celów strategicznych, zadań wskaźników realizacji, zgłaszając ewentualne korekty oraz uczestniczy w opracowaniu Planu Działania

Etap VIII

Sprawozdanie z realizacji **planu operacyjnego (Planu Działania)** wraz z wnioskami i propozycjami działań korygujących Wójt przedkłada Radzie Gminy do końca pierwszego kwartału. Wnioski z raportów stanowią podstawę do aktualizacji dokumentu Strategii.

Monitoring i aktualizacja Strategii



Kluczowe elementy systemu monitorowania Strategii zawierają:

- Spotkania monitorujące realizację strategii odbywają się dwa razy w roku.
- W ramach monitoringu dokonuje się, przeglądu celów i zadań strategicznych oraz osiągnięcia zaplanowanych rezultatów a także postępów i trudności w realizacji strategii.
- Monitoring strategii prowadzi **Zespół Wdrożeniowy**.
- Wnioski z monitoringu uwzględniane są podczas oceny i aktualizacji planów działania.

System aktualizacji strategii obejmuje:

- Strategia Rozwiązywania Problemów Społecznych min. **jeden raz w roku** poddawana będzie przeglądowi;
- Podczas przeglądu analizie poddany będzie: proces realizacji celów / analiza wdrażania działań/zadań / harmonogram realizacji oraz osiągniętych wskaźników ;
- Raport z analizy poddawany jest ocenie liderów Forum Społecznego Strategii;
- W przypadku zaistnienia nowych okoliczności powodujących konieczność zmian w dokumencie, zapisy w strategii zostaną odpowiednio zaktualizowane i przedstawione Radzie Gminy do zatwierdzenia;

Załączniki

Załącznik 1 Formatka „Plan Działania Dla Celu Głównego Nr xx”

Nr Celu operacyjnego	Nazwa zadania / programu	Harmonogram realizacji	Wskaźniki (produktu, rezultatu) minimum realizacyjne	Budżet i źródła finansowania	Koordynator zadania Partnerzy

Załącznik 2 Przykład karty projektu – załącznika do Planu Działania

Numer i tytuł projektu:		Uzasadnienie:		
1.1.5 Program rozbudowy i modernizacji szpitala powiatowego.		Szpital Powiatowy jest największą placówką służby zdrowia na terenie powiatu. Placówka ta pełni istotną rolę w systemie ochrony zdrowia, na terenie powiatu. Ponadto szpital jest także dużym zakładem pracy i istotnym dla powiatu ośrodkiem innowacyjnym.		
Odpowiedzialność:	Sojusznicy / partnerzy:			
SP ZZOZ	Starostwo, NFZ, gminy, partnerzy lokalni			
Cele:		Planowane efekty (wyniki, rezultaty):		
Cel główny : Podniesienie atrakcyjności inwestycyjnej i warunków życia mieszkańców. Cele szczegółowe: 1). Podnoszenie jakości świadczonych usług medycznych, 2). Dostosowanie profilu usług medycznych do potrzeb, 3). Wdrażanie nowych technologii w służbie zdrowia, 4) Podnoszenie kwalifikacji i umiejętności personelu 5) Zwiększenie konkurencyjności szpitala w regionie		1). Zwiększenie ilości świadczonych usług, 2). Nowo utworzone poradnie i oddziały szpitalne, 3). Wdrożone nowe technologie i procedury medyczne.		
Działania:		Harmonogram :	Budżet:	Źródła finansowania:
1. Realizacja istniejących planów rozbudowy szpitala powiatowego, 2. Bieżąca analiza zapotrzebowania na usługi medyczne. 3. Aktualizacja planów rozwoju szpitala. 4. Realizacja inwestycji zgodnych z planami rozwoju szpitala, 5. Rozwój zasobów ludzkich służb medycznych zgodny z planem szkoleń		1. Do roku 2006 1. Co rocznie, 2. 2006 3.2006-2013 4. 2006-2013	1. Wg budżetu inwestycyjnego. 1. Bez nakładów 2. Bez nakładów 3. Wg szczegółowych planów 4. Wg szczegółowych planów	ZPORR 1.3.2 i 3.5.2 NFZ, organizacje pozarządowe, fundacje i fundusze prywatne.

Załącznik 3 Formatka „Karta monitoringowa”

Karta monitoringowa dla celu xxx obszar xxx		
Planowane działania (cele, zadania, efekty)	Zrealizowane działania (cele, zadania, efekty)	Odchylenia oraz analiza różnic
1.xxv		
2.xxx		
3.xxx		

Przewodnik po źródłach - gdzie szukać wsparcia finansowego dla inicjatyw lokalnych

1. Akademia Rozwoju Filantropii w Polsce (www.filantropia.org.pl)

Zakres działania: rozwój społeczności lokalnych, programy stypendialne, wsparcie aktywności osób starszych, działania wspierające zaangażowanie biznesu. **Beneficjenci:** organizacje pozarządowe, grupy obywatelskie i przedsiębiorcy, samorządy, media. **Główne programy:** „Agrafka Agory”, Fundusz „Pozytywka”, Program Stypendialny „Agrafka”, „Działaj Lokalnie”, „Lokalne Partnerstwa PAFW”, „Program Rozwoju Bibliotek”, „V4 Community Foundation Maturity Program”, „Citi helps students. Students help locally”, „Dobry Biznes”, „Dobroczyńca Roku”, „Akademia e-Seniora UPC”, „Zysk z dojrzałości”, „Fundusz Stypendialny im. Grażyny Gęsickej”.

2. Agencja Restrukturyzacji i Modernizacji Rolnictwa (www.arimr.gov.pl)

Zakres działania: płatności bezpośrednie, Wspólna Organizacja Rynku Owoców i Warzyw oraz Wspólna Organizacja Rynku Rybnego, dopłaty do oprocentowania kredytów inwestycyjnych, wdrażanie instrumentów pomocy finansowanej z nowych funduszy unijnych: Europejskiego Funduszu Rolnego Gwarancji (EFRG), Europejskiego Funduszu Rolnego na rzecz Rozwoju Obszarów Wiejskich (EFRROW), Europejskiego Funduszu Rybackiego. **Beneficjenci:** rolnicy, mieszkańcy wsi, przedsiębiorcy, samorządy, podmioty sektora rybackiego. **Główne programy:** Program Rozwoju Obszarów Wiejskich 2007-2013, Program Operacyjny - Zrównoważony rozwój sektora rybołówstwa i nadbrzeżnych obszarów rybackich 2007-2013.

3. EkoFundusz (www.ekofundusz.org.pl)

Zakres działania: finansowanie przedsięwzięć z dziedziny ochrony środowiska. **Beneficjenci:** samorządy, przedsiębiorcy, instytucje charytatywne i wyznaniowe, pozarządowe organizacje ekologiczne, dyrekcje parków narodowych i krajobrazowych, placówki oświatowe, edukacyjne, służby zdrowia, spółdzielnie mieszkaniowe, spółki wodne. **Główne programy:** dotacje dla typów projektów: Sektor I - Ochrona powietrza, Sektor II - Ochrona wód, Sektor III - Ochrona klimatu, Sektor IV - Ochrona przyrody, Sektor V - Gospodarka odpadami.

4. Mechanizm Finansowy EOG i Norweski Mechanizm Finansowy (www.eog.gov.pl)

Zakres działania: wsparcie technologii wychwytywania i składowania CO₂ (CCS), innowacyjnego przemysłu przyjaznego środowisku, ochrony środowiska oraz badań naukowych i stypendiów, projekty z zakresu rozwoju zasobów ludzkich, wymiaru sprawiedliwości, Funduszu decent work i promocji trójstronnej współpracy, a także społeczeństwa obywatelskiego i ochrony dziedzictwa kulturowego. **Beneficjenci:** administracja rządowa i samorządowa, instytucje naukowe i badawcze, branżowe i środowiskowe, organizacje społeczne, podmioty partnerstwa publiczno-prywatnego. **Główne programy:** Mechanizm Finansowy Europejskiego Obszaru Gospodarczego oraz Norweski Mechanizm Finansowy na lata 2009-2014.

5. Fundusz Inicjatyw Obywatelskich (www.pozytek.gov.pl)

Zakres działania: wspieranie działań organizacji pozarządowych w zakresie zadań publicznych, wspólnych inicjatyw obywatelskich w ramach partnerstwa publiczno-społecznego, wspólnych działań w ramach partnerstw wewnątrz III sektora, prowadzonych w ramach 4 obszarów tematycznych: I - aktywni świadomi obywatele, aktywne wspólnoty lokalne, II - sprawne organizacje pozarządowe w dobrym państwie, III - integracja i aktywizacja społeczna, zabezpieczenie społeczne, IV - rozwój przedsiębiorczości społecznej. **Beneficjenci:** organizacje pozarządowe, osoby prawne i jednostki organizacyjne działające na podstawie przepisów o stosunku Państwa do Kościoła Katolickiego w Rzeczypospolitej Polskiej, o stosunku Państwa do innych kościołów i związków wyznaniowych oraz o gwarancjach wolności sumienia i wyznania, spółdzielnie socjalne. **Główne programy:** Program Operacyjny Fundusz Inicjatyw Obywatelskich 2009-2013 (PO FIO)

6. Fundacja Bankowa im. Kronenberga (www.citibank.pl/poland/kronenberg/polish/6138.htm)

Zakres działania: finansowanie przedsięwzięć w obszarach: edukacja (innowacje w edukacji, edukacja ekonomiczna, dziedzictwo kulturowe i tradycje, twórczość artystyczna dzieci i młodzieży) i rozwój lokalny (priorytety opieki zdrowotnej, polityka społeczna, nauka przedsiębiorczości). **Beneficjenci:** fundacje, stowarzyszenia, szkoły, domy kultury, biblioteki, jednostki

samorządu terytorialnego. **Główne programy:** Granty dla organizacji pozarządowych na projekty z zakresu edukacji, kultury, sztuki i polityki społecznej, Program Wolontariatu.

7. Fundacja dla Polski (www.fdp.org.pl)

Zakres działania: działania na rzecz innych organizacji, pomoc w realizacji zadań programowych i pozyskiwaniu dodatkowych funduszy, pomoc społeczna i integracja grup zagrożonych marginalizacją, kształtowanie postaw odpowiedzialności w życiu publicznym, wspieranie zrównoważonego rozwoju i wyrównywanie potencjału społeczno-ekonomicznego regionów Polski, podnoszenie kwalifikacji zawodowych niezbędnych na rynku pracy. **Beneficjenci:** osoby prywatne, firmy i instytucje, organizacje społeczne. **Główne programy:** Fundusz Krzyś, Fundusz Serce, Fundusz Agentów Commercial Union, Program Dzieci Ulicy, Fundusz im. Andrzeja Bączkowskiego, Fundusz im. Edwarda J. Wende, Program Igła z Nitką, Program Rozwoju Regionalnego, Polsko-Francuski Fundusz Współpracy, Fundusz im. Małgorzaty Baczko i Piotra Zakrzewskiego.

8. Fundacja Dobroczynności Atlas (www.atlas.com.pl)

Zakres działania: wsparcie osób potrzebujących, organizacja konwojów z pomocą humanitarną, głównie dla Polaków na Wschodzie. **Beneficjenci:** dzieci ciężko chore, z ubogich rodzin, pomoc ludziom nieuleczalnie chorym bez względu na wiek. **Główne programy:** wsparcie finansowe bezpośrednie.

9. Fundacja Friedricha Eberta (www.feswar.org.pl)

Zakres działania: rozwój stosunków polsko-niemieckich, pogłębianie integracji Polski z europejską wspólnotą interesów i wartości, wspieranie demokracji i społeczeństwa obywatelskiego w Polsce, pogłębianie stosunków między Polską a sąsiadami. Pomoc głównie w postaci szkoleń, seminariów i warsztatów, treningów, wyjazdów studyjnych, ekspertyz, publikacji i badań społecznych. **Beneficjenci:** studenci, organizacje pozarządowe. **Główne programy:** wspieranie kształcenia politycznego i społecznego w różnych dziedzinach w duchu demokracji i pluralizmu, umożliwianie młodym ludziom dostępu do studiów i badań poprzez stypendia, wkład do współpracy i porozumienia międzynarodowego.

10. Fundacja Friedricha Neumanna (www.fnst.pl)

Zakres działania: realizacja seminariów, prelekcji, warsztatów i konferencji, dialog polityczny na płaszczyźnie krajowej, regionalnej i międzynarodowej, edukacja obywatelska (seminaria, konferencje, panele dyskusyjne, publikacje dotyczące ważnych i aktualnych wydarzeń), stypendia. **Beneficjenci:** studenci i doktoranci studiujący bądź planujący pobyt na niemieckich uczelniach. **Główne programy:** Program stypendialny.

11. Fundacja im. dr Mariana Kantona (www.pekao.com.pl)

Zakres działania: wspieranie działań dotyczących: oświaty i wychowania dzieci i młodzieży, przedsięwzięć naukowo-badawczych oraz dydaktycznych instytucji naukowych i szkół, popularyzowania wiedzy bankowej, pomocy chorym i niepełnosprawnym, upowszechniania kultury fizycznej i sportu, ochrony środowiska, realizacji projektów i działalności organizacji charytatywnych, upowszechniania kultury (np. kolonie, wycieczki, stypendia, pomoce dydaktyczne dla szkół i bibliotek, turnusy rehabilitacyjne dla chorych i niepełnosprawnych dzieci, wspieranie dożywiania dzieci). **Beneficjenci:** dzieci, młodzież, osoby potrzebujące wsparcia z przyczyn losowych lub zdrowotnych, domy dziecka, organizacje i stowarzyszenia, szkoły wiejskie i przedszkola, parafie, domy samotnych matek, hospicja, szpitale, kliniki, przychodnie, placówki opiekujące się chorymi, uzależnionymi i niepełnosprawnymi.

12. Fundacja im. Heinricha Boella (www.boell.pl)

Zakres działania: wspieranie procesu integracji Europy i jej wschodnich sąsiadów w kwestiach polityki europejskiej, kształtowanie tożsamości i pielęgnowanie wspólnych wartości, promowanie rozwoju ruchu politycznego „Zielonych”, prowadzenie działań na rzecz ekologii, demokracji i praw człowieka. **Beneficjenci:** organizacje pozarządowe. **Główne programy:** „Forum Dialogowe Europa”, „Demokracja Płci / Polityka Kobiet”, Program regionalny „Polityka energetyczna i ochrona klimatu”, „Demokratyczna Ukraina”.

13. Fundacja im. Stefana Batorego (www.batory.org.pl)

Zakres działania: dotacje na projekty zwiększające udział obywateli i organizacji pozarządowych w życiu publicznym, dotacje dla koalicji organizacji pozarządowych z krajów wschodnich, działających na rzecz zwiększania roli społeczeństwa obywatelskiego, dotacje na projekty wyrównywania szans edukacyjnych młodzieży z mniejszych miejscowości i niezamożnych środowisk oraz integracji społecznej dzieci niepełnosprawnych (wsparcie organizacji, które prowadzą lokalne programy stypendialne, zajęcia integracyjne i edukacyjne dla dzieci niepełnosprawnych itp.), dotacje na międzynarodowe projekty realizowane w krajach Europy Środkowo-Wschodniej, Azji Centralnej i Kaukazu. **Beneficjenci:** organizacje pozarządowe, grupy nieformalne, koalicje organizacji pozarządowych działających w krajach wschodnich. **Główne programy:** „Demokracja w działaniu”, „Koalicje obywatelskie”, „Równe szanse”, „Wschód-Wschód”.

14. Fundacja J&S Pro Bono Poloniae (www.jsprobono.pl)

Zakres działania: aktywizacja młodzieży - wspieranie wolontariuszy, rozwój kultury i instytucji społeczeństwa obywatelskiego, wyrównywanie szans w dostępie do edukacji, wsparcie stypendialne dla uzdolnionych uczniów i młodych pracowników akademickich. **Beneficjenci:** grupy młodych wolontariuszy, organizacje pozarządowe. **Główne programy:** Konkurs grantowy „Aktywna Wiosna”, Program stypendialny „Otwarta Filharmonia Agraftki Muzycznej”, programy stypendialne dla uzdolnionej młodzieży i młodych pracowników naukowych, np. „Zostańcie z nami”.

15. Fundacja Karpacka (www.carpathianfoundation.org)

Zakres działania: wdrażanie programów i projektów aktywizujących samorządy i organizacje pozarządowe, działalność konsultingowa związana z pozyskiwaniem dofinansowania projektów z funduszy strukturalnych UE, wspieranie osób wybitnie uzdolnionych poprzez stypendia indywidualne. **Beneficjenci:** wybitnie uzdolniona młodzież z woj. podkarpackiego, której sytuacja materialna utrudnia podjęcie studiów, organizacje pozarządowe. **Główne programy:** „Dom Karpacki”, „Akademia Karpacka NGO”, „Karpacki Program Stypendialny”.

16. Fundacja Konrada Adenauera (www.kas.de/proj/home/home/48/8/index.html)

Zakres działania: wspieranie wysiłków na rzecz jedności Europy, wspieranie wzajemnych kontaktów i pomoc w procesie demokratyzacji i transformacji, prowadzenie kształcenia politycznego, badanie i dokumentacja historycznego rozwoju ruchu chrześcijańsko-demokratycznego, opracowywanie naukowych założeń polityki opartej na zasadach chrześcijańskiej demokracji, popieranie młodzieży uzdolnionej (stypendia), edukacja polityczna poprzez organizację seminariów, konferencji i debat. **Beneficjenci:** osoby młode i wybitnie uzdolnione, absolwenci szkół wyższych i doktoranci poniżej 30. roku życia, społecznie i politycznie zaangażowani. **Główne programy:** międzynarodowe konferencje z cyklu „Rola Kościoła katolickiego w procesie integracji europejskiej”, polsko-niemieckie forum na temat kondycji mediów i zawodu dziennikarza „Media Night”, debaty na temat wspólnych wyzwań Polski, Niemiec i Europy.

17. Fundacja Orange (www.fundacja.orange.pl)

Zakres działania: finansuje i współfinansuje programy i projekty z zakresu edukacji, kultury, opieki zdrowotnej i wolontariatu, działalności charytatywnej na rzecz dzieci i młodzieży. **Beneficjenci:** dzieci, w tym z wadami słuchu i przebywające w szpitalach, młodzież, instytucje kultury (np. muzea, teatry, kina, galerie), domy kultury, szkoły podstawowe, gimnazjalne, ponadgimnazjalne, wyższe, gminne biblioteki, organizacje pozarządowe. **Główne programy:** Telefon do Mamy, Szkoła bez Przemocy, Dźwięki Marzeń, Edukacja z Internetem TP i Akademia Orange.

18. Fundacja Partnerstwo dla Środowiska (www.epce.org.pl)

Zakres działania: propagowanie i realizowanie działań na rzecz ochrony środowiska poprzez pomoc finansową, doradczą, szkoleniową, tworzenie sieci współpracy, certyfikację środowiskową, proponowanie innowacyjnych rozwiązań i upowszechnianie sprawdzonych wzorów działań przyjaznych dla środowiska. **Beneficjenci:** organizacje pozarządowe.

19. Fundacja Polsat (www.fundacjapolsat.pl)

Zakres działania: wsparcie finansowe na zabiegi, operacje, terapie i rehabilitację, działania profilaktyczne, remont i wyposażenie ośrodków medycznych, wspieranie rodzinnych form opieki

zastępczej. **Beneficjenci** : chore dzieci i ich rodzice, szpitale, ośrodki medyczne, samorządy. **Główne programy**: „Podaruj Dzieciom Słońce”, „Prosto do Europy”, „Rodzina – Dom Budowany Miłością”

20. Fundacja Europejski Fundusz Rozwoju Wsi/Fundacja Polska Wieś 2000 im. M. Rataja (www.efrwp.com.pl)

Zakres działania: rozwój polskiego rolnictwa, gospodarki żywnościowej i infrastruktury wiejskiej, wspieranie prywatnej przedsiębiorczości, demonopolizacji produkcji i usług poprzez budowę i modernizację dróg, modernizację i wyposażenie stacji i sieci wodociągowych, ochronę środowiska, zdrowia, działalność oświatową (także budowa, modernizacja i wyposażenie gminnych szkół podstawowych, gimnazjów, liceów, zawodowych szkół rolniczych), wspomaganie publikacji dotyczących wsi i rolnictwa, wspomaganie integracji z Unią Europejską i działalności fundacji, rozwój pozarolniczej małej i średniej przedsiębiorczości oraz rozwój społeczeństwa informacyjnego na terenach wiejskich. **Beneficjenci** : uczniowie, gminy wiejskie, organizacje pozarządowe, podmioty kolegialne z terenów wiejskich nieposiadające określonej formy prawnej, jak: rady sołeckie, parafialne i inne zorganizowane grupy lokalnych społeczności, hospicja. **Główne programy**: Program nauki języka angielskiego dla uczniów wiejskich gimnazjów, Program Wspierania Aktywności Lokalnej - RAZEM MOŻEMY WIĘCEJ, Dotowanie przedsięwzięć o charakterze inwestycyjnym dla hospicjów stacjonarnych na wsi, Program stypendialny Funduszu i Fundacji Dzieło Nowego Tysiąclecia.

21. Fundacja PZU (www.pzu.pl)

Zakres działania: wspieranie inicjatyw wyrównujących szanse rozwoju intelektualnego, zawodowego i kulturalnego młodych ludzi, wspieranie działań upowszechniających wiedzę o kulturze i sztuce polskiej, artystów, twórców i uzdolnionej artystycznie młodzieży oraz wydarzeń artystycznych, wspieranie promocji i rozwoju aktywności niepełnosprawnych, działania w zakresie ochrony zdrowia. **Beneficjenci** : organizacje pozarządowe, osoby prawne i jednostki organizacyjne działające na podstawie przepisów o stosunku Państwa do Kościoła Katolickiego, o stosunku Państwa do innych kościołów i związków wyznaniowych oraz stowarzyszenia jednostek samorządu terytorialnego. **Główne programy**: „Wzbogacanie oferty edukacyjnej na terenach wiejskich i w małych miastach”, „Rozwijanie aktywności społecznej niepełnosprawnych dzieci i młodzieży”.

22. Fundacja Ronalda McDonalda (www.frm.org.pl)

Zakres działania: profilaktyka i wczesne wykrywanie chorób (szczególnie onkologicznych) u dzieci, szkolenia dla lekarzy na temat wczesnych symptomów nowotworowych, organizowanie konferencji dla onkologów dziecięcych, a także finansowanie wydawnictw książkowych z tego zakresu, bezpłatne profilaktyczne badania USG małych dzieci. **Beneficjenci** : dzieci chore na raka, rodziny zmagające się z chorobą dziecka. **Główne programy**: „NIE nowotworom u dzieci”

23. Fundacja Rozwoju Systemu Edukacji (www.frse.org.pl)

Zakres działania: wspiera działania związane z reformą i rozwojem edukacji w Polsce, prowadzi Krajowe Punkty Kontaktowe ds. Programów UE: ERASMUS MUNDUS i TEMPUS, Krajowe Biuro Programu Eurodesk oraz Centrum Współpracy z Europą Wschodnią i krajami Kaukazu SALTO EECA, realizuje w Polsce inicjatywę wspólnotową European Language Label oraz program eTwinning, realizuje także Polsko-Litewski Fundusz Wymiany Młodzieży oraz prowadzi Fundusz Stypendialny i Szkoleniowy. **Beneficjenci** : dzieci, młodzież i dorośli, instytucje edukacyjne: od przedszkola po uniwersytety trzeciego wieku, osoby pracujące z młodzieżą, organizacje młodzieżowe, pozarządowe. **Główne programy**: „Uczenie się przez całe życie” (podprogramy: Comenius, Erasmus, Leonardo da Vinci, Grundtvig, Wizyty studyjne, Wizyty przygotowawcze LLP), „Młodzież w działaniu”, „ERASMUS MUNDUS”, „TEMPUS”, „Eurodesk”, „SALTO EECA”, „European Language Label”, „eTwinning”, „Eurydice”, „Fundusz Stypendialny i Szkoleniowy”, „Polsko - Litewski Fundusz Wymiany Młodzieży”, „Krajowe Centrum Europass”, „Fundusz Stypendialny Sciex-NMSch”, „Zespół Ekspertów Bolońskich”

24. Fundacja Warta „Razem możemy więcej” (www.warta.pl)

Zakres działania: promowanie i wspieranie kultury, nauki, oświaty i sportu, prowadzenie działalności charytatywnej, wspieranie ważnych inicjatyw społecznych i samorządowych. **Beneficjenci** : dzieci, młodzież, studenci, doktoranci, organizacje pozarządowe, chorzy i niepełnosprawni. **Główne**

programy: Konkurs WARTY i Kredyt Banku na najlepsze prace magisterskie i doktorskie z dziedziny ubezpieczeń, bankowości i bancassurance, "Moje wymarzone Boże Narodzenie".

25. Fundacja Współpracy Polsko – Niemieckiej (www.fwpn.org.pl)

Zakres działania: wsparcie dla projektów partnerskich realizowanych na płaszczyźnie samorządowej, prowadzących do zacieśnienia współpracy naukowej, kulturalnej, służących pogłębianiu stanu wiedzy i jakości doniesień medialnych na temat Niemiec, propagowanie dialogu polsko-niemieckiego (dotacje np. na spotkania, partnerstwa, krzewienie języka i kultury niemieckiej i polskiej, badania naukowe, konkursy wiedzy, działania edukacyjne, rozwój kontaktów gospodarczych, zachowanie wspólnego dziedzictwa kulturowego). **Beneficjenci:** partnerstwa miast, gmin i powiatów, województw i krajów związkowych, uczelnie wyższe, stowarzyszenia, związki, partnerstwa szkół i grup młodzieżowych. **Główne programy:** Dotacja Fundacji Współpracy Polsko – Niemieckiej.

26. Fundacja Wspomagania Wsi (www.fww.org.pl)

Zakres działania: wspieranie inicjatyw gospodarczych, społecznych i kulturalnych mieszkańców wsi i małych miast, inicjatyw związanych z poprawą infrastruktury technicznej wsi, wspieranie rozwoju niekonwencjonalnych źródeł energii. **Beneficjenci:** organizacje pozarządowe, niepubliczne instytucje opiekuńczo-wychowawcze, komitety społeczne, kluby pracy, spółdzielnie socjalne, organizacje młodzieżowe, kobiece, świetlice wiejskie, grupy odnowy wsi, sołectwa, parafie, ochotnicze straże pożarne, koła gospodyń wiejskich. **Główne programy:** konkursy: „Kultura bliska / kultura na prowincji”, „Zaplanuj swoją przyszłość”, „Pożyteczne wakacje”, E-Vita.

27. Henkel - Zielone Granty (www.zielonegranty.blogspot.com)

Zakres działania: edukacja ekologiczna oraz aktywizacja dzieci i młodzieży poprzez realizację projektów związanych z ochroną środowiska (np. projekty dotyczące ochrony zwierząt, roślin, bioróżnorodności, oszczędzania energii, przeciwdziałania zmianom klimatycznym, promocji recyklingu). **Beneficjenci:** organizacje pozarządowe, szkoły, przedszkola. **Główne programy:** Konkurs „Henkel – Zielone Granty”.

28. Krajowe Biuro ds. Narkomanii (www.narkomania.gov.pl)

Zakres działania: inicjowanie, wspieranie i prowadzenie działań dotyczących narkomanii (badania, leczenie, rehabilitacja, szkolenia, informacje), w tym wsparcie merytoryczne oraz dotowanie w imieniu ministra zdrowia zadań w zakresie profilaktyki narkomanii, ograniczania szkód zdrowotnych i społecznych związanych z używaniem nielegalnych substancji oraz integracji społecznej osób uzależnionych od narkotyków, prowadzenie współpracy z międzynarodowymi organizacjami i instytucjami. **Beneficjenci:** organizacje pozarządowe. **Główne programy:** „FreD goes net”, „Programy edukacji rówieśniczej”, „Programy profilaktyczne dla osób zagrożonych narkomanią, eksperymentujących z narkotykami”, „Programy ograniczania ryzyka szkód zdrowotnych wśród okazjonalnych użytkowników narkotyków”, „Programy wsparcia dla osób uzależnionych utrzymujących abstynencję”, „Programy wsparcia dla rodzin osób zagrożonych narkomanią i używających narkotyków”.

29. Kasa Rolniczego Ubezpieczenia Społecznego (www.krus.gov.pl/krus/informacje-ogolne)

Zakres działania: obsługa rolników (ubezpieczenia społeczne, opłata składek, wypłata świadczeń pieniężnych z ubezpieczeń: emerytalno-rentowego, wypadkowego, chorobowego i macierzyńskiego), prowadzenie działalności prewencyjnej na rzecz upowszechniania zasad bezpieczeństwa pracy w gospodarstwach rolnych, prowadzenie nieodpłatnej rehabilitacji dla osób uprawnionych do świadczeń KRUS, wypłata tzw. krajowych rent strukturalnych, świadczeń kombatanckich dla inwalidów wojennych, obsługa ubezpieczeń zdrowotnych rolników, ich domowników, emerytów i rencistów oraz członków ich rodzin. **Beneficjenci działań:** rolnicy i ich rodziny. **Główne programy:** turnusy rehabilitacyjne dla dzieci rolników.

30. Ministerstwo Edukacji Narodowej (www.men.gov.pl)

Zakres działania: wypłata stypendiów, zasiłków, pomoc materialna dla uczniów o charakterze socjalnym, motywacyjnym, wsparcie dla szkół przeznaczone na pomoce dydaktyczne, miejsc zabaw w szkole, wsparcie w ramach PO KL - podwyższanie jakości i efektywności systemu oświaty oraz ukierunkowanie kształcenia na dziedzinie o znaczeniu kluczowym dla budowy gospodarki opartej na

wiedzy. **Beneficjenci** : dzieci, młodzież, szkoły, administracja publiczna. **Główne programy**: „Radosna szkoła”, Stypendium prezesa Rady Ministrów, Stypendium ministra edukacji narodowej, „Pomoc państwa zakresie dożywiania”, „Wyprawka szkolna”, „Owoce w szkole”, konkursy dla dzieci i młodzieży, „Otwarta szkoła”, Program Operacyjny Kapitał Ludzki.

31. Ministerstwo Kultury i Dziedzictwa Narodowego - Programy Operacyjne (www.mkidn.gov.pl)

Zakres działania: wsparcie w zakresie: wydarzeń artystycznych, edukacji kulturalnej, zasobów cyfrowych, dziedzictwa kulturowego, infrastruktury kultury, krzewienia kultury polskiej za granicą, wsparcie stypendialne dla osób zajmujących się twórczością artystyczną, upowszechnianiem i animacją kultury, opieką nad zabytkami, pomoc socjalna, dofinansowanie wydań z Funduszu Promocji Twórczości. **Beneficjenci** : organizacje pozarządowe, kościoły i związki wyznaniowe, podmioty gospodarcze działające w sferze kultury, publiczne i niepubliczne szkoły i uczelnie artystyczne, państwowe i samorządowe instytucje kultury, jednostki samorządu terytorialnego. **Główne programy**: ogłaszane corocznie „Programy ministra”, program „Miłosz 2011”, „Polska Prezydencja 2011”, „Promesa Ministra Kultury i Dziedzictwa Narodowego”, program „Fryderyk Chopin”.

32. Ministerstwo Rolnictwa i Rozwoju Wsi (www.minrol.gov.pl)

Zakres działania: Wsparcie poprawy konkurencyjności sektora rolnego i leśnego, środowiska naturalnego i obszarów wiejskich, jakości życia na obszarach wiejskich i różnicowania gospodarki wiejskiej, realizacja osi 4 Leader (strategie rozwoju, projekty współpracy, lokalne grupy działania), wsparcie na rzecz dostosowania floty rybackiej, akwakultury, rybołówstwa śródlądowego, przetwórstwa i obrotu produktami rybołówstwa i akwakultury, wsparcie działań polepszających sytuację sektora rybackiego, wsparcie zrównoważonego rozwoju obszarów zależnych od rybactwa, płatności bezpośrednie. **Beneficjenci** : podmioty z obszarów wiejskich, podmioty sektora rybackiego. **Główne programy**: Program Rozwoju Obszarów Wiejskich 2007-2013, Program Operacyjny Ryby 2007-2013.

33. Ministerstwo Sportu i Turystyki (www.msport.gov.pl)

Zakres działania: kierowanie działaniami administracji rządowej „kultura fizyczna i sport” oraz „turystyka”, inicjowanie, koordynacja i prowadzenie działań niezbędnych do przygotowania, organizacji oraz promocji Mistrzostw Europy w Piłce Nożnej UEFA EURO 2012, dofinansowanie działań związanych z turystyką i sportem. **Beneficjenci działań**: jednostki samorządu terytorialnego, organizacje pozarządowe spoza sektora finansów publicznych, kluby sportowe, podmioty wymienione w art. 3 ust. 3 ustawy o działalności pożytku publicznego i o wolontariacie, spółdzielnie socjalne oraz jednostki organizacyjne podległe organom administracji publicznej lub przez nie nadzorowane. **Główne programy**: dotacje w zakresie sportu: kwalifikowanego, młodzieżowego, powszechnego, osób niepełnosprawnych, kształcenia i doskonalenia zawodowego, dofinansowanie zadań publicznych z zakresu rozwoju turystyki, konkurs o nagrodę Ministra Sportu i Turystyki, Moje boisko – Orlik 2012.

34. Ministerstwo Pracy i Polityki Społecznej (www.mpips.gov.pl)

Zakres działania: szeroko rozumiane wsparcie w zakresie pomocy społecznej. **Beneficjenci** : jednostki samorządu terytorialnego, organizacje pozarządowe, jednostki organizacyjne działające na podstawie przepisów o stosunku Państwa do Kościoła Katolickiego w Rzeczypospolitej Polskiej, stosunku Państwa do innych kościołów i związków wyznaniowych oraz o gwarancji wolności sumienia i wyznania. **Główne programy**: „Aktywne Formy Przeciwdziałania Wykluczeniu Społecznemu”, „Świetlica, Praca i Staż – socjoterapia w środowisku gminnym”, „Oparcie społeczne dla osób z zaburzeniami psychicznymi”, „Program Wspierający Powrót Osób Bezdomnych do Społeczności”, „Krajowy Program Przeciwdziałania Przemocy w Rodzinie”, „Wspieranie Rozwoju Spółdzielczości Socjalnej”, „Zabezpieczenie społeczne i integracja społeczna”.

35. Ministerstwo Spraw Zagranicznych (www.mfa.gov.pl)

Zakres działania: projekty informacyjne i edukacyjne skierowane do społeczności lokalnych oraz wybranych grup społecznych i zawodowych na szczeblu lokalnym, regionalnym, krajowym oraz międzynarodowym. **Beneficjenci** : organizacje pozarządowe. **Główne programy**: Otwarte konkursy dotacyjne dla organizacji pozarządowych odnoszące się do priorytetów informacyjnych na dany rok, „Edukacja rozwojowa”, „Wolontariat Polska Pomoc”, „Program ds. Kultury Partnerstwa Wschodniego”, „Promocja wiedzy o Polsce”.

36. Narodowe Centrum Kultury (www.nck.pl)

Zakres działania: podtrzymywanie i upowszechnianie tradycji narodowej i państwowej, promocja polskiego dziedzictwa narodowego jako elementu europejskiego dziedzictwa kulturowego, edukacja kulturalna oraz zwiększanie zainteresowania kulturą i sztuką. **Beneficjenci:** uczniowie i studenci szkół filmowych, młodzi artyści, filmowcy, fotograficy, literaci, krytycy, domy kultury, organizacje pozarządowe działające w obszarze kultury. **Główne programy:** „Kultura się liczy!”, „Dom Kultury+”, „Program stypendialny Młoda Polska”, Program Narodowego Centrum Kultury "Grunwald", „Obserwatorium kultury”, „Kurs na kulturę”, „Kadra kultury”, programy stypendialne i wymiany młodzieży.

37. Narodowy Fundusz Ochrony Środowiska (www.nfosigw.gov.pl)

Zakres działania: wdrażanie projektów ekologicznych, które uzyskały lub uzyskają wsparcie finansowe z Komisji Europejskiej oraz dofinansowanie tych przedsięwzięć ze środków NFOŚ, pożyczki i dotacje, a także inne formy dofinansowania, przeznaczone na dofinansowanie dużych inwestycji o znaczeniu ogólnopolskim i ponadregionalnym w zakresie likwidacji zanieczyszczeń wody, powietrza i ziemi, zadania z dziedziny geologii i górnictwa, monitoringu środowiska, ochrony przyrody i leśnictwa, popularyzowania wiedzy ekologicznej, profilaktyki zdrowotnej dzieci, a także prac naukowo-badawczych i ekspertyz oraz inwestycji wykorzystujących odnawialne źródła energii. NFOŚ pełni także rolę Instytucji Wdrażającej dla pięciu priorytetów Programu Operacyjnego Infrastruktura i Środowisko. **Beneficjenci:** jednostki samorządu terytorialnego, przedsiębiorstwa, instytucje i urzędy, szkoły wyższe i uczelnie, jednostki organizacyjne ochrony zdrowia, organizacje pozarządowe, administracja państwowa, osoby fizyczne. **Główne programy:** „Program Operacyjny Infrastruktura i Środowisko”, „System zielonych inwestycji”, „Dofinansowanie systemu recyklingu pojazdów wycofanych z eksploatacji”, Instrument Finansowy ‘Life+’.

38. Narodowy Bank Polski (www.nbp.pl)

Zakres działania: dofinansowanie działań istotnych dla edukacji ekonomicznej. **Beneficjenci:** organizacje pozarządowe, instytucje zewnętrzne, studenci, uczniowie. **Główne programy:** stypendia NBP, konkursy na prace magisterskie, doktorskie i habilitacyjne, konkursy na prace pisemne, „Konkurs o Nagrodę im. Władysława Grabskiego”.

39. Polsko – Amerykańska Fundacja Wolności (www.pafw.pl)

Zakres działania: umacnianie społeczeństwa obywatelskiego, demokracji i gospodarki rynkowej w Polsce, w tym wyrównywanie szans rozwoju indywidualnego i społecznego, wspieranie procesów transformacji w innych krajach Europy Środkowo-Wschodniej, realizacja programów w zakresie edukacji, rozwoju społeczności lokalnych. **Beneficjenci:** uczniowie, nauczyciele i rodzice, szkoły, placówki pozaszkolne oraz nieformalne grupy młodzieży, studenci, absolwenci, uniwersytety trzeciego wieku, organizacje pozarządowe, samorządy lokalne, przedsiębiorcy. **Główne programy:** „Równać szanse”, „PROJEKTOR – wolontariat studencki”, „Szkola ucząca Się”, „Przedsiębiorczość w szkole”, „Stypendia pomostowe”, „Dla dzieci”, „Uniwersytety trzeciego wieku”, „Wspieranie organizacji pozarządowych”, „Działaj Lokalnie”, „Program Rozwoju Bibliotek”, „Lokalne Partnerstwa PAFW”, „Liderzy PAFW”, „Work In Poland”, Konkurs „Pro Publico Bono”, „Wieś Aktywna: budowanie społeczeństwa informacyjnego (e-Vita)”, „Obywatel i Prawo”, Stypendia im. L. Kirklanda.

40. Państwowa Agencja Rozwiązywania Problemów Alkoholowych (www.parpa.pl)

Zakres działania: działalność usługowa (szkolenia, ekspertyzy, konsultacje, opracowywanie nowych technologii oddziaływań, publikacje itp.), zadania administracyjno-koordynacyjne (prace legislacyjne, nadzór nad leczeniem odwykowym, interwencje, opracowywanie standardów usług, zlecanie i finansowanie zadań, prowadzenie baz danych). **Beneficjenci:** osoby prywatne, instytucje i organizacje pozarządowe zajmujące się problematyką alkoholową. **Główne programy:** Narodowy Program Profilaktyki i Rozwiązywania Problemów Alkoholowych.

41. Polska Fundacja Dzieci i Młodzieży (www.pcyf.org.pl)

Zakres działania: wspieranie rozwoju intelektualnego, społecznego oraz fizycznego dzieci i młodzieży, dotacje finansowe, organizowanie szkoleń dla przedstawicieli władz samorządowych, liderów organizacji pozarządowych i nieformalnych grup młodzieżowych, wychowawców. **Beneficjenci:** dzieci i młodzież, organizacje pozarządowe, administracja samorządowa, liderzy nieformalnych grup młodzieżowych, wychowawcy. **Główne programy:** Make a connection, Równać szanse, Lokalne

fundusze młodych, Świetlica moje miejsce, Bank inicjatyw młodzieżowych, Edukacja konsumencka, Badaj i realizuj, Life skills - trening umiejętności społecznych, Youth empowerment partnership programme, Lokalny fundusz młodych – Warszawa.

42. Państwowy Fundusz Rehabilitacji Osób Niepełnosprawnych (www.pfron.org.pl)

Zakres działania: wsparcie rehabilitacji zawodowej i społecznej osób niepełnosprawnych oraz zatrudnianie osób niepełnosprawnych. **Beneficjenci:** osoby indywidualne, organizacje pozarządowe i jednostki administracji i samorządu. **Główne programy:** STUDENT, PEGAZ, KOMPUTER DLA HOMERA.

43. Program Operacyjny Współpracy Transgranicznej (www.ewt.gov.pl)

Zakres działania: wspieranie działań w zakresie rozwoju infrastruktury transgranicznej, rozwoju społeczno-gospodarczego, inicjatyw lokalnych (mikroprojekty) pomiędzy Rzeczpospolitą Polską a Republiką Słowacką / Brandenburgia / Południowy Bałtyk / Liwa / Meklemburgia / Czechy / Saksonia / 2007-2013. **Beneficjenci:** władze lokalne i regionalne, instytucje centralne, organizacje pozarządowe, badawcze i naukowe, regionalne oddziały straży granicznej, jednostki ratownicze, euroregiony.

44. Program Współpracy Transnarodowej (www.ewt.gov.pl)

Zakres działania: wspieranie innowacyjności w Europie Środkowej (poprawa warunków dla innowacji, wspieranie rozwoju wiedzy), poprawa dostępności obszaru Europy Środkowej (m.in. poprawa wewnętrznych połączeń, promowanie mobilności bezpiecznej i zgodnej z zasadami zrównoważonego rozwoju, technologie informatyczno-komunikacyjne), wsparcie w zakresie ochrony środowiska, podniesienie konkurencyjności oraz atrakcyjności miast i regionów (m.in. rozwój współpracy terytorialnej, wykorzystanie zasobów kulturowych dla uatrakcyjnienia miast i regionów). **Beneficjenci:** podmioty uczestniczące w realizacji polityki przestrzennej na poziomie krajowym, regionalnym i lokalnym, jednostki samorządu terytorialnego, instytucje zajmujące się rozwojem regionalnym i rozwojem obszarów miejskich oraz wiejskich, ochroną środowiska, transportem, technologiami i innowacjami, partnerzy społeczni i ekonomiczni, organizacje pozarządowe, agencje rozwoju regionalnego, agencje zajmujące się promocją przedsiębiorczości. **Główne programy:** Program Współpracy Transnarodowej – Program dla Europy Środkowej 2007 – 2013.

45. Program Operacyjny Kapitał Ludzki (Działania: 6.3, 7.1, 7.2, 7.3, 9.5) (inf: www.efs.gov.pl)

Zakres działania: działanie 6.3 PO KL - Inicjatywy lokalne na rzecz podnoszenia poziomu aktywności zawodowej na obszarach wiejskich (informacja, promocja, szkolenia, doradztwo, dialog, partnerstwo publiczno-społeczne), działanie 7.1 - Rozwój i upowszechnienie aktywnej integracji, działanie 7.2 - przeciwdziałanie wykluczeniu i wzmocnienie sektora ekonomii społecznej, działanie 7.3 - Inicjatywy lokalne na rzecz aktywnej integracji, działanie 9.5 - Oddolne inicjatywy edukacyjne na obszarach wiejskich. **Beneficjenci:** wszystkie podmioty - z wyłączeniem osób fizycznych. **Główne programy:** Program Operacyjny Kapitał Ludzki 2007-2013.

46. Program Operacyjny Rozwój Polski Wschodniej (www.porpw.parp.gov.pl)

Zakres działania: stymulowanie rozwoju konkurencyjnej gospodarki, zwiększenie dostępu do Internetu szerokopasmowego w Polsce Wschodniej, rozwój funkcji metropolitalnych miast wojewódzkich, poprawa dostępności i jakości powiązań komunikacyjnych województw Polski Wschodniej, zwiększenie roli zrównoważonej turystyki w gospodarczym rozwoju makroregionu, optymalizacja procesu wdrażania PO RPW. **Beneficjenci:** szkoły wyższe, jednostki samorządu terytorialnego oraz związki i stowarzyszenia z ich udziałem, państwowe jednostki budżetowe, instytuty badawczo-rozwojowe, przedsiębiorcy, organizacje pozarządowe, agencje rozwoju z woj. podkarpackiego, lubelskiego, podlaskiego, świętokrzyskiego i warmińsko-mazurskiego. **Główne programy:** Program Operacyjny Rozwój Polski Wschodniej 2007-2013.

47. Polska Fundacja Pomocy Dzieciom „Maciuś” (www.pfpd.org)

Zakres działania: pomoc biednym oraz niepełnosprawnym dzieciom (wydawanie żywności, odzieży, przyborów szkolnych, szkolenia, sympozja, seminaria, odczyty, profesjonalna pomoc psychologiczna, programy fundacji, działalność edukacyjną, wydawniczą i badawczą), organizowanie turnusów i obozów edukacyjnych i rehabilitacyjnych, prowadzenie świetlic socjoterapeutycznych, zajęć rehabilitacyjnych oraz profilaktycznych, rzecznictwo interesów dzieci i młodzieży ze środowisk marginalizowanych

społecznie, opracowywanie materiałów wydawniczych służących profilaktyce zagrożeń dzieci i młodzieży. **Beneficjenci** : dzieci, młodzież, w tym niepełnosprawne, szkoły. **Główne programy**: „Dobry jak chleb”.

48. Program Danone (www.danone.pl)

Zakres działania: walka z niedożywieniem, wykluczeniem społecznym i ubóstwem. **Beneficjenci** : dzieci. **Główne programy**: „Podziel się posiłkiem”.

49. Program Daphne III (www.mswia.gov.pl/daphne)

Zakres działania: udzielanie dotacji operacyjnych oraz dotacji na konkretne projekty ponadnarodowe, walka z wszelkimi formami przemocy (fizycznej, seksualnej i psychicznej) wobec dzieci, młodzieży i kobiet, w tym m.in.: zapobieganie i zwalczanie wykorzystywania seksualnego, przemocy w rodzinie i w szkole oraz wsparcie ofiarom przemocy i grupom ryzyka (w Polsce Program Daphne III wspierany jest przez MSWiA). **Beneficjenci** : organizacje pozarządowe, władze lokalne, ośrodki naukowe i badawcze. **Główne programy**: Program Daphne III.

50. Program eTwinning (www.etwinning.pl)

Zakres działania : promocja wykorzystania technologii informacyjno-komunikacyjnych (ICT) w szkołach europejskich, wykorzystania Internetu we współpracy ponad granicami, współpracy i wymiany informacji i materiałów do nauki, poszerzanie zakresu pedagogicznych możliwości oferowanych uczniom i nauczycielom, motywowanie do nauki i otwarcia na Europę. **Beneficjenci** : nauczyciele, uczniowie, dyrektorzy szkół, bibliotekarze, przedszkola, szkoły podstawowe, gimnazja, szkoły ponadgimnazjalne. **Główne programy**: Program eTwinning, „Nasz projekt eTwinning”, „eTwinning w szkolnej bibliotece”, „Dyrektorzy szkół w eTwinning”.

51. Program Europa dla Obywateli (www.europadlaobywateli.pl)

Zakres działania : dotacje na projekty spotkań mieszkańców miast, stymulujące dialog między obywatelami a instytucjami Europy i rozwijające relacje między miastami/regionami i ich obywatelami, dotacje na realizację przedsięwzięć na szczeblu europejskim, angażujących obywateli do debaty publicznej, organizowanie wydarzeń medialnych, promujących program oraz przeprowadzanie badań i sondaży opinii publicznej, współfinansowanie realizacji projektów upamiętniających miejsca, archiwa i ofiary reżimów stalinowskiego i nazistowskiego. **Beneficjenci** : władze i organizacje lokalne, organizacje badające europejski porządek publiczny (zespoły ekspertów), grupy obywateli, organizacje społeczeństwa obywatelskiego, organizacje pozarządowe, związki zawodowe, instytucje edukacyjne, organizacje skupiające wolontariuszy, działające w dziedzinie sportu amatorskiego.

52. Program Leonardo da Vinci (www.leonardo.org.pl)

Zakres działania : promuje innowacyjne podejścia do edukacji i doskonalenia zawodowego, aby kształcenie odpowiadało potrzebom rynku pracy, wspiera mobilność pracowników na europejskim rynku pracy (projekty staży, wymian, wizyty przygotowawcze, projekty partnerskie, projekty transferu innowacji). **Beneficjenci** : szkoły zawodowe, instytucje kształcenia ustawicznego, firmy szkoleniowe, przedsiębiorstwa, organizacje, izby rzemieślnicze i przemysłowo-handlowe, podmioty świadczące doradztwo zawodowe i poradnictwo, ośrodki badawcze.

53. Program Młodzież w Działaniu (www.mlodziez.org.pl)

Zakres działania : wsparcie na spotkania młodzieży w wieku 13-25 lat z krajów europejskich w celu realizowania wspólnych przedsięwzięć, działania dla społeczności lokalnej młodych ludzi w wieku 18-30 lat, działania promujące uczestnictwo młodzieży w życiu obywatelskim na poziomie lokalnym, krajowym i międzynarodowym, projekty Wolontariatu Europejskiego, współpracę pomiędzy młodzieżą z krajów UE i krajów sąsiadujących, wsparcie osób zaangażowanych w działalność młodzieżową, wsparcie dialogu młodzieży z osobami odpowiedzialnymi za kreowanie polityki młodzieżowej w Europie. **Beneficjenci działań**: Osoby w wieku 13-30 lat oraz osoby pracujące z młodzieżą.

54. Program Uczenie się przez całe życie (www.llp.org.pl)

Zakres działania: rozwój różnych form uczenia się przez całe życie poprzez wspieranie współpracy między systemami edukacji i szkoleń w krajach Europy. **Beneficjenci działań**: dorośli, dzieci, uczniowie,

studenci, przedszkola, szkoły, uczelnie. **Główne programy:** Erasmus, Leonardo da Vinci, Comenius, Grundtvig oraz program międzysektorowy i program Jean Monet.

55. Program Rozwoju Obszarów Wiejskich (www.prow.rolnicy.com)

Zakres działania: wsparcie w zakresie poprawy konkurencyjności sektora rolnego i leśnego, poprawy środowiska naturalnego i obszarów wiejskich, podnoszenia jakości życia na wsi i różnicowania gospodarki wiejskiej, osi Leader. **Beneficjenci:** rolnicy, przedsiębiorcy, organizacje pozarządowe, lokalne grupy działania, gminy lub ich jednostki organizacyjne, kościoły lub inne związki wyznaniowe, jednostki organizacyjne nieposiadające osobowości prawnej – nadleśnictwa, Państwowego Gospodarstwa Leśnego Lasy Państwowe. **Główne programy:** Program Rozwoju Obszarów Wiejskich 2007-2013.

56. Fundusz Szwajcarski (Szwajcarsko - Polski Program Współpracy) (www.programszwajcarski.gov.pl)

Zakres działania: wsparcie projektów w zakresie bezpieczeństwa, reform, wsparcie w obszarze środowiska i infrastruktury, wsparcie dla sektora prywatnego, finansowanie działań na rzecz rozwoju społecznego i zasobów ludzkich. **Beneficjenci:** instytucje sektora publicznego i prywatnego oraz organizacje pozarządowe. **Główne programy:** Fundusz Szwajcarski, Fundusz na Przygotowanie Projektu.

57. Urzędy Marszałkowskie

Beneficjenci: wszystkie podmioty. **Główne programy:** Regionalne Programy Operacyjne 2007-2013, Programy Pomocy Społecznej 2007-2013, Wojewódzki program profilaktyki alkoholowej 2007 – 2013, Wojewódzki Program Przeciwdziałania Narkomanii 2008-2011, Strategie Informatyzacji Województw 2007-2013, dotacje celowe, programy regionalne i konkursy na zadania zlecone organizacjom społecznym niemal w każdej dziedzinie funkcjonowania samorządu wojewódzkiego.

58. Fundacja Komeńskiego (www.frd.org.pl)

Zakres działania: zapewnienie optymalnych warunków rozwoju i wyrównania szans edukacyjnych dzieciom do 10. roku życia, szczególnie z małych miejscowości i środowisk zaniedbanych. **Beneficjenci:** dzieci i ich rodzice, nauczyciele, organizacje pozarządowe, samorządy, instytucje pomagające dzieciom. **Główne programy:** „Akademia Komeńskiego”, „Gdy nie ma przedszkola”, „Partnerstwo na rzecz Rozwoju i Edukacji Małych Dzieci”, „Obywatel i dziecko”, „Niewidzialne dzieci”, „Przeciwdziałanie wykluczeniu małych dzieci”, „Dla Dzieci II”, „Monitorowanie gminnych strategii edukacyjnych”, „Program rozwoju małego dziecka”, „Biblioteczne zajęcia dla dzieci i rodziców”.

59. Fundacja AXA (www.axa.pl)

Zakres działania: wspieranie rozwoju społeczeństwa obywatelskiego, ochrony dziedzictwa kulturowego, wolontariatu, wspieranie kobiet w okresie macierzyństwa. **Beneficjenci:** organizacje pozarządowe. **Główne programy:** AXA „Wspieramy mamy”.

60. Polsko - niemiecka współpraca młodzieży (www.dpjw.org)

Zakres działania: dofinansowanie polsko-niemieckich spotkań młodzieży, wymiana doświadczeń i organizacja szkoleń dla animatorów wymian, kursów dla tłumaczy grupowych oraz letniej akademii podejmującej tematy historii polsko-niemieckiej, opracowanie i wydanie materiałów przedstawiających różne aspekty wymiany młodzieży. **Beneficjenci:** młodzież, nauczyciele, szkoły, przedstawiciele instytucji publicznych i samorządowych, organizacje pozarządowe. **Główne programy:** dotacje: na polsko – niemieckie spotkania młodzieży, podróże do miejsc pamięci, praktyki w kraju sąsiada, programy specjalistyczne dla organizatorów wymiany.

61. Federacja Inicjatyw Oświatowych (www.fio.org.pl)

Zakres działania: wspieranie aktywności obywatelskiej i przemian w oświacie, zakładanie lokalnych stowarzyszeń rozwoju wsi, przejmowanie szkół, przedszkoli i innych placówek, którym grozi likwidacja, podnoszenie poziomu nauczania i dostosowywanie metod do indywidualnych potrzeb uczniów, przeciwdziałanie marginalizacji i wykluczeniu społecznemu. **Beneficjenci:** podmioty reprezentujące środowisko wiejskie. **Główne programy:** „Z Małej Szkoły w wielki świat”.

62. Fundacja Młodzieżowej Przedsiębiorczości (www.system.junior.org.pl)

Zakres działania: realizacja programów przygotowujących młodzież do wejścia na rynek pracy, pozwalających lepiej zrozumieć zasady ekonomii i funkcjonowania biznesu. **Beneficjenci:** młodzież szkół podstawowych, gimnazjów i szkół ponadgimnazjalnych, szkoły. **Główne programy:** Programy ponadgimnazjalne: „Banki w akcji”, „Być przedsiębiorczym na rynku pracy”, „Dzień przedsiębiorczości”, „Ekonomia stosowana”, „Młodzieżowe mini-przedsiębiorstwo”, „Moje finanse”, „Przekonujemy się do prywatyzacji”, „Zarządzanie firmą”, Programy gimnazjalne: „Ekonomia na co dzień”, „Przedsiębiorczość”, Programy podstawowe: „Od grosika do złotówki”, „Szkoła przedsiębiorczości”.

63. Towarzystwo Inicjatyw Twórczych "ę" (www.tit.home.pl)

Zakres działania: realizacja projektów społeczno-kulturalnych, które pozwalają uczestnikom odkryć własne pasje, uczą twórczego myślenia, zwiększają kompetencje kulturowe, wspieranie przygotowania młodych ludzi, animatorów kultury i seniorów do uruchamiania własnych projektów, wydawanie publikacji, organizacja pokazów filmowych i wystaw, realizacja inicjatyw angażujących osoby starsze dodziałania na rzecz otoczenia, promują współpracę międzypokoleniową i wolontariat starszych. **Beneficjenci:** fundacje, stowarzyszenia, domy kultury, biblioteki, spółdzielnie mieszkaniowe, młodzi ludzie, animatorzy kultury, seniorzy. **Główne programy:** „Redakcja międzypokoleniowa”, „Seniorzy w akcji”, „Młodzi menedżerowie kultury”, Animatoria”, „Zoom na domy kultury”

Kto pyta, nie błądzi, czyli użyteczne portale informacyjne w pigułce

www.ngo.pl

Ogólnopolski portal organizacji pozarządowych. Dział „Fundusze” zawiera aktualne informacje o możliwościach finansowania organizacji pozarządowych. Portal ten informuje także na bieżąco o szkoleniach, zmianach w prawie, zamieszcza wzory dokumentów (np. umów), można stąd pobrać ciekawe materiały, broszury, raporty itd. Umożliwia otrzymywanie za pośrednictwem newslettera bieżących (dwa razy w tygodniu) informacji z takich działów jak: administracja/ biblioteka/ badania-civopedia/ fundusze strukturalne/ ludzie sektora/ mediateka/ nowe technologie/ pomoc społeczna/ poradnik dla NGO/ pozytek.ngo.pl/ równość/ Unia Europejska/ wydawnictwa.ngo.pl/ sklep.ngo.pl

www.pozytek.gov.pl

Strona zarządzana przez Departament Pożytku Publicznego Ministerstwa Pracy i Polityki Społecznej. Można tu uzyskać bieżące informacje o inicjatywach społecznych oraz informacje dla organizacji wykonujących zadania z zakresu pożytku publicznego. Serwisy zawierają następujące działy: organizacje pozarządowe, np. wykaz organizacji 1%/ fundusze dla ngo/ prawo - w tym bieżące zmiany w ustawie o pożytku publicznym i wolontariacie oraz inne akty prawne związane z ngo/ monitoring, np. działalności lokalnych instytucji publicznych/ badania i analizy dotyczące III sektora/ PO Kapitał Ludzki, czyli najświeższe informacje dotyczące możliwości finansowania projektów z tego programu/ wolontariat, czyli np. jak zawrzeć umowę z wolontariuszem/ FIO – opis rządowego programu Fundusz Inicjatyw Obywatelskich/ ekonomia społeczna, czyli jak z organizacji społecznej uczynić podmiot samofinansujący się/ RDPP – informacje o funkcjonowaniu Rady Działalności Pożytku Publicznego.

www.pafw.pl

Strona główna Polsko - Amerykańskiej Fundacji Wolności, największej prywatnej organizacji wspierającej działania organizacji pozarządowych i innych instytucji w Polsce. Fundacja finansuje konkursy grantowe realizowane i rozliczane przez polskie organizacje pozarządowe. Na stronie poznasz wszystkie programy dotacyjne, kalendarz wydarzeń oraz wiele ciekawych i przydatnych informacji.

www.funduszestrukturalne.gov.pl

Strona zarządzana przez Ministerstwo Rozwoju Regionalnego, dotycząca funduszy strukturalnych. Zawiera podstawowe informacje o funduszach i generator wniosków do EFS, ważniejsze dokumenty programowe dotyczące wdrażania funduszy strukturalnych, aktualności, terminy konkursów. Na stronie zamieszczone są linki do wszystkich wiodących instytucji pośredniczących i wdrażających oraz opisy poszczególnych programów operacyjnych, np. www.efs.gov.pl.

www.funduszeuropejskie.gov.pl

Portal Funduszy Europejskich na lata 2007-2013. Można się z niego dowiedzieć m.in., jak realizować projekty z funduszy, jakie są możliwości uzyskania wsparcia na swój projekt, znaleźć informacje

o zainicjowanej przez Ministerstwo Rozwoju Regionalnego akcji „Proste fundusze”, informacje o konkursach promujących fundusze, materiały promocyjne oraz logotypy poszczególnych programów.

www.roefs.pl

Strona Krajowego Ośrodka Europejskiego Funduszu Społecznego. Na niej dane o lokalnych ośrodkach, które pomagają w tworzeniu, pisaniu oraz realizacji projektów EFS.

Akademia Rozwoju Lokalnego - wspomaga i doradza Krajowemu Ośrodkowi EFS w realizacji zadań związanych z rozwojem lokalnym i animacją.

Szkolenia e-learningowe, m.in.: Zarządzanie projektem – dotyczące profesjonalnego zarządzania projektem, adresowane do projektodawców Europejskiego Funduszu Społecznego, pomocne w przygotowaniu i realizacji projektu. Uczestnik szkolenia może kontaktować się w sprawach technicznych z dostawcą platformy przez e-mail. Informacje o dobrych projektach, praktykach, kontakty oraz doradcy dostępni przez telefon i Internet.

www.ekonomiaspoleczna.pl

Portal poświęcony wiadomościom, edukacji, dobrym praktykom z obszaru ekonomii społecznej. Zawiera wiadomości dotyczące spotkań, seminariów i warsztatów dotyczących tej tematyki, ogłoszonych konkursów, dotacji w poszczególnych województwach. Posiada bazę danych dotyczącą: instytucji wspierających podmioty es, pokazuje kto w Polsce może być wsparciem, kto reprezentuje interesy ekonomii społecznej i jak się z nim skontaktować.

www.witrynawiejska.org.pl

Witryna Wiejska jest częścią programu "Wieś Aktywna Budowanie społeczeństwa informacyjnego, e-VITA". Partnerami programu są Polsko- Amerykańska Fundacja Wolności i Fundacja Wspomagania Wsi. Tworzona i redagowana jest przez zespół Fundacji Wspomagania. Znajdziesz tu informacje o wszystkim, czego potrzebuje lider organizacji wiejskiej. Możesz również zamieścić ciekawą informację o swojej wsi, organizacji, wydarzeniu w portalu pn. „Atlas inicjatyw”.

www.wies.com.pl

Rolniczy serwis internetowy: Wieś Polska, a w nim tematy dotyczące turystyki - można się bezpłatnie reklamować, są bezpłatne sklepy internetowe: rzemiosło i sztuka - wszystko dla wsi. Grupy i osoby indywidualne mogą wystawiać tam swoje produkty. Dodatkowo jest Forum Rolne.

www.wrota.podkarpackie.pl (przykład)

Strona podkarpackiego Urzędu Marszałkowskiego. Znajdziesz tam informacje o regionie, dokumenty dotyczące rozwoju, informacje o funduszach strukturalnych i działaniach finansowanych przez samorząd. **Wrota Podkarpackie** to jeden z elementów Programu Informatyzacji Województw wpisujący się w koncepcję "e-Government – Wrota Polski", zainicjowaną przez Ministerstwo Nauki i Informatyzacji, a mającą na celu budowanie społeczeństwa informacyjnego przez zapewnienie lepszego dostępu do sektora publicznego, podniesienie efektywności funkcjonowania administracji rządowej i samorządowej oraz szeroko rozumianą promocję regionów. Podobne portale znajdują się w pozostałych 15 województwach Polski.

www.polskawue.gov.pl

Informacje zawarte na tym portalu dotyczą wszystkiego, co wiąże się z członkostwem Polski w UE, w tym: bieżące wydarzenia w dziale Aktualności, dział Polska w UE, zawierający np. dokumenty związane z integracją, historia członkostwa, dział „Informacje o UE”: UE w pigułce/ prawo/ warto wiedzieć/ Centrum Informacji Europejskiej/ źródła informacji o UE/ szkolenia europejskie/ moja szkoła w Unii Europejskiej. To też bardzo użyteczny portal w zakresie wyszukiwania stron www polskich i europejskich instytucji publicznych. Portal zarządzany przez Urząd Komitetu Integracji Europejskiej, włączony w struktury Ministerstwa Spraw Zagranicznych RP.

www.cdr.gov.pl

Wspólna strona ośrodków doradztwa rolniczego w Polsce, zawiera kontakty do ośrodków oraz linki do instytucji rządowych, uczelni rolniczych, instytutów, organizacji i innych. **Centrum Doradztwa Rolniczego** z siedzibą w Brwinowie, wraz z oddziałami w Krakowie, Poznaniu i Radomiu, rozpoczęło działalność 1 stycznia 2005 r. w drodze przekształcenia Krajowego Centrum Doradztwa Rozwoju

Rolnictwa i Obszarów Wiejskich. Na tej stronie można uzyskać informację związaną z ekonomicznymi sprawami wsi.

www.agroinfo.pl

Portal dostarcza bieżącej informacji związanej z obszarami wiejskimi. Można tu odnaleźć linki do instytucji w układzie: urzędy i instytucje/ stowarzyszenia agroturystyczne/ fundacje/ izby rolnicze/ giełdy rolne/ ośrodki doradztwa rolniczego/ instytuty/ szkoły wyższe. Oprócz tego bieżące komunikaty, informacje o programach pomocowych, namiary na ciekawe strony internetowe.

www.agro-info.org.pl

Na stronach serwisu "**Agro-Info**" prowadzonym przez **Biuro Programów Wiejskich Fundacji Fundusz Współpracy** znajdują się dane na temat bieżących działań programów funkcjonujących w ramach Biura Programów Wiejskich, a także informacje o aktualnych przedsięwzięciach i wydarzeniach związanych z funkcjonowaniem polskiej wsi, o konkursach i konferencjach. Ciekawym źródłem informacji jest tu **Baza danych** o prowadzonej przez rolników działalności gospodarczej będącej dla nich alternatywnym źródłem dochodów oraz publikacje "**Pomysły na przedsiębiorczość na wsi**" (www.agrinpol.pl). Na **Forum dyskusyjnym** można wziąć udział w dyskusjach na tematy związane z problematyką wiejską. W serwisie można znaleźć też **Informator** zawierający dane o funkcjonowaniu rynków produktów rolnych w warunkach integracji oraz informacje przydatne z punktu widzenia rozwoju obszaru wiejskich.

www.faow.org.pl

Strona zarządzana przez **Forum Aktywizacji Obszarów Wiejskich** - ogólnopolskie porozumienie organizacji działających na rzecz wsi. Organizacje uczestniczące w FAOW współdziałają na rzecz lepszego funkcjonowania polskiej wsi w ramach Unii Europejskiej poprzez aktywizowanie społeczności wiejskich i zwiększanie ich udziału w procesie przemian na wsi, a także promowanie zrównoważonego rozwoju terenów wiejskich. Na stronie można zapoznać się z aktualnymi kierunkami programowania rozwoju wsi, w tym również w kontekście WPR, poznać przykłady dobrych praktyk programów Leader + oraz znaleźć informacje na temat szkoleń, konferencji, seminariów związanych z problematyką wsi.

www.ppr.pl.

Pierwszy Portal Rolny, a w nim informacje o: produkcji roślinnej i zwierzęcej, rolnictwie ekologicznym, Unii Europejskiej, finansach, PROW 2007-2013, dopłatach i rentach strukturalnych, targach, konferencjach, spotkaniach, szkoleniach i seminariach, baza hoteli i agroturystyki wiejskiej, rolnicze oferty pracy, KRUS, targi, konferencje, seminaria.

Przewodnicząca Rady

mgr Nadzieja Sulima